



Kommunens hantering av orosanmälningar inom skolan och socialtjänsten

Rapport

Falun kommun

KPMG AB

2019-06-12

Antal sidor 25



Falun kommun

Kommunens hantering av orosanmälningar inom skolan och socialtjänsten

2019-06-12

Innehållsförteckning

1	Sammanfattning	2
2	Inledning/bakgrund	5
2.1	Syfte, revisionsfråga och avgränsning	5
2.2	Revisionskriterier	6
2.3	Metod	7
3	Socialtjänstlagen och socialstyrelsens föreskrifter	8
4	Resultat av granskningen	9
4.1	Statistik avseende orosanmälningar och förhandsbedömningar i Falu kommun	9
4.2	Kommunens organisation och ansvar för handläggningen av orosanmälningar	12
4.3	Styrdokument och rutiner	15
4.4	Förhandsbedömning av inkommen anmälan	16
4.5	Socialnämndens uppföljning	18
4.6	Samverkan socialtjänsten och skolan	18
5	Slutsatser och bedömningar	22
6	Sammanfattande bedömning och rekommendationer	22
6.1	Rekommendationer	24

1 Sammanfattning

Vi har på uppdrag av Falu kommuns revisorer översiktligt granskat kommunens hantering av orosanmälningar inom skola och socialtjänst. Granskningen ingår i revisionsplanen för 2019.

Syftet har varit att kartlägga kommunens hantering av orosanmälningar samt verifiera och bedöma om kommunens hantering är tillräcklig för att säkerställa att barn- och unga som far eller riskerar att fara illa får det stöd, hjälp och skydd de har behov och rätt till enligt socialtjänstlagen.

Socialnämnden

Enligt socialtjänstlagen (SoL) ska socialnämnden utan dröjsmål inleda en utredning av vad som genom ansökan, anmälan eller på annat sätt har kommit till nämndens kännedom och som kan föranleda någon åtgärd av nämnden. En utredning bör inte inledas om det redan från början står klart att nämnden inte kan eller bör vidta några åtgärder. Socialtjänsten hanterar ofta komplexa sociala problem och gör kvalificerade bedömningar. Det handlar i många fall om att fatta svåra beslut, som kan innebära ett stort ingripande i barnens och deras föräldrars liv. Socialtjänsten har en skyldighet att se till att barn och unga får växa upp under trygga och goda förhållanden.

Socialnämnden ansvarar kopplat till orosanmälningar är att ta emot och handlägga anmälningar, genomföra omedelbar skyddsbedömning samt förhandsbedömning.

Granskningen visar att socialnämnden har en tydlig ansvarsfördelning och fungerande organisation för att ta emot orosanmälningar. Orosanmälningar hanteras av socialförvaltningens mottagningsenhet under barn-, ungdoms och familjesektionen. Mottagningsenheten ansvarar för att ta emot anmälningar samt genomföra omedelbar skyddsbedömning och förhandsbedömning. De lagstadgade övre tidsgränserna vad gäller skyddsbedömning och förhandsbedömning hölls under år 2018 i ca 96 % av ärendena. Socialnämnden i Falu kommun har inte beslutat om särskilda riktlinjer för handläggningen av orosanmälningar, skyddsbedömningar och förhandsbedömningar. Inom socialförvaltningen arbetar man enligt BBIC och förvaltningen har tagit fram rutiner rörande hantering av orosanmälningar. Rutiner finns framtagna för hur ärenden ska handläggas samt rutiner menade att säkerställa att socialtjänsten är tillgänglig för rådgivning och för att ta emot anmälningar.

Förebyggande insatser genomförs framför allt genom att dels tillhandahålla rådgivning i olika forum för att fånga upp oro och behov av stöd i ett tidigt skede samt genom verksamheten Dialogens stöd och serviceinsatser.

Socialnämnden följer kontinuerligt upp och analyserar antalet inkomna orosanmälningar under året i periodrapporter samt i delårsrapport. Nämnden genomför dock ingen uppföljning av antalet orosanmälningar som leder till utredning eller att man håller de övre tidsgränserna avseende skyddsbedömning och förhandsbedömning.

Det kan konstateras att socialnämnden i allt väsentligt har en ändamålsenlig hantering av orosanmälningar samt av skydds- och förhandsbedömningar. Resultatet av aktgranskningen visade inte på några större avvikelser i handläggningen av de

Falun kommun

Kommunens hantering av orosanmälningar inom skolan och socialtjänsten

2019-06-12

granskade ärendena. Förvaltningen har tagit rutiner för introduktion av nya medarbetare för att säkerställa att dessa är trygga i sina arbetsuppgifter och myndighetsutövningen. Mottagningsenheten har även infört egenkontroller med utgångspunkt i IVO mall för granskning för att säkerställa kvaliteten i arbetet.

Barn- och utbildningsnämnden

Personer som är verksamma inom myndigheter eller verksamheter som berör barn och unga är anmälningsskyldiga och ska genast anmäla till socialtjänsten vid kännedom om eller misstanke om barn som far illa. Personal inom skola är anmälningsskyldiga.

Barn- och utbildningsnämnden har inte har beslutat om särskilda riktlinjer för hantering av orosanmälningar. Det finns inga kommunövergripande rutiner eller riktlinjer för hantering av orosanmälningar från skolan. Varje rektor ansvarar för att säkerställa att dennes personal har tillräcklig kunskap om orosanmälningar. Enligt uppgift används materialet från en presentation av socialförvaltningen för skolans ledningsgrupp 2017 som en rutin/informationsmaterial i skolan.

Granskningen visar att barn- och utbildningsnämnden har en i huvudsak fungerande organisation och ansvarsfördelning för att göra orosanmälningar. Varje skola har ett elevhälsoteam som har regelbundna möten med arbetslagen där det finns möjlighet att lyfta oro. Det har framkommit att orosanmälningar baserade på lärares observationer ibland görs av rektor eller elevhälsan i syfte att undvika att skada relationen mellan läraren och vårdnadshavaren. Det är förståeligt att man ser behov av att bibehålla goda relationer mellan lärare och vårdnadshavare, anmälningsskyldigheten är dock personlig.

Förebyggande insatser inom skolan sker som en del i den ordinarie verksamheten. Skolan ska i sig verka förebyggande genom att vara ett sammanhang där barn kommer i kontakt med och får en relation till vuxna utanför hemmiljön. Elevers mående följs även som en del i elevhälsans arbete med hälsosamtal. En kommungemensam rutin finns framtagen för hantering av problemskapande frånvaro. Frånvaro från skolan *kan* vara en varningssignal för att en elev mår dåligt eller far illa.

Samverkan

Granskningen visar att nämnderna har en i huvudsak ändamålsenlig och tillräcklig informationsöverföring och samverkan. Det finns ett behov av att uppdatera det av nämnderna fastställda dokument som beskriver ansvarsfördelningen mellan skola och socialtjänst. Dokumentet är i delar inte längre aktuellt.

Av de intervjuer som har genomförts i granskningen framgår att samverkan mellan skola och socialtjänst fungerar väl gällande möjlighet till rådgivning och anmälningsmöten. Sättet som orosanmälningar hanteras av skolan, där rektor eller elevhälsa gör orosanmälningar å lärares vägnar, upplevs dock som problematiskt av socialtjänsten. Det kan försvåra socialtjänstens arbete vid behov av förtydliganden eller bekräftande av information i samband med förhandsbedömning.

Nämnderna deltar tillsammans med landstinget i utvecklingsarbetet Tillsammans för varje barn. Tillsammans för varje barn syftar till att förbättra barns och ungas psykiska hälsa genom tidiga insatser och samverkan mellan de deltagande aktörerna. Arbetet är fortfarande i ett tidigt skede och det går därför inte att utvärdera något resultat ännu.

Falun kommun

Kommunens hantering av orosanmälningar inom skolan och socialtjänsten

2019-06-12

Bedömning och rekommendationer

Den sammanfattande bedömningen utifrån granskningens syfte är att kommunens hantering av orosanmälningar i huvudsak är tillräcklig för att säkerställa att barn och unga som far illa eller riskerar att fara illa får det stöd, hjälp och skydd som de har behov av och rätt till enligt socialtjänstlagen. Socialnämndens uppföljning och analys av verksamheten behöver utvecklas. I dagsläget klarar socialtjänsten av att hålla de tidsgränser som finns kopplade till orosanmälningar. Antalet orosanmälningar har dock ökat de senaste åren och det är av vikt att nämnden följer hur detta påverkar socialtjänstens möjligheter att handlägga anmälningar och följa lagkrav.

Vidare finns behov av att uppdatera det dokument som är menat att beskriva ansvarsfördelningen mellan skola och socialtjänst så att det överensstämmer med nuvarande förutsättningar och arbets sätt.

Utifrån vår bedömning och slutsats rekommenderar vi socialnämnden och barn- och utbildningsnämnden att:

- Uppdatera dokumentet *Samverkan mellan skola och socialtjänst* så att det överensstämmer med nuvarande förutsättningar och arbets sätt.

Vi rekommenderar socialnämnden att:

- Systematiskt följa upp och analysera ärendemängder och följsamhet till de lagstadgade övre tidskraven för handläggning av skydds- och förhandsbedömningar.

2 Inledning/bakgrund

Enligt socialtjänstlagen (SoL) ska socialnämnden utan dröjsmål inleda en utredning av vad som genom ansökan, anmälan eller på annat sätt har kommit till nämndens kännedom och som kan föranleda någon åtgärd av nämnden. En utredning bör inte inledas om det redan från början står klart att nämnden inte kan eller bör vidta några åtgärder.

Socialtjänsten hanterar ofta komplexa sociala problem och gör kvalificerade bedömningar. Det handlar i många fall om att fatta svåra beslut, som kan innebära ett stort ingripande i barnens och deras föräldrars liv. Enligt socialtjänstlagen (SoL) har socialtjänsten en skyldighet att se till att barn och unga får växa upp under trygga och goda förhållanden. Barn som av olika anledningar riskerar att fara illa ska få det stöd, hjälp och skydd som de behöver. Detta ansvar ligger kommunens socialnämnd. När det gäller barn och unga, som kan vara i behov av skydd eller stöd har socialnämnden ett långtgående utredningsansvar, vilket innebär att om nämnden får kännedom om något som kan innebära att nämnden kan behöva ingripa till ett barns skydd eller stöd kan en utredning genomföras oavsett barnets eller föräldrarnas inställning. Dock ska barn och ungas bästa beaktas i handläggning och bedömning, de ska ges möjlighet att framföra sina åsikter i frågor som rör dem. Eventuella brister i handläggningen av barn och unga riskerar att äventyra och sätta den enskildes rättssäkerhet ur spel.

En förutsättning för att socialtjänsten ska kunna ingripa till barns stöd och skydd och utreda deras behov är att socialtjänsten får vetskap om förhållanden som kan innebära en risk för ogynnsam utveckling. Kännedom om missförhållanden erhålls främst genom anmälningar som kommer från andra myndigheter, organisationer och från enskilda. Skolan har här en viktig roll att förebygga och upptäcka barn som far eller riskerar att fara illa.

KPMG har på uppdrag av Falun kommuns revisorer genomfört en granskning avseende hanteringen av orosanmälningar inom skolan och socialtjänsten. Revisorerna har i sin riskanalys identifierat detta som ett riskområde mot bakgrund av att Inspektionen för vård- och omsorg (IVO) sin tillsyn bl.a. identifierat att brister i kommunernas handläggning av skydds- och förhandsbedömningar. Det har bl.a. handlat om brister i dokumentationen samt att skyndsamhetskravet om 24 timmar för skyddsbedömning respektive 14 dagar för förhandsbedömning inte hinns med. Det handlar också om att barnen inte ges möjlighet att delta i processen.

2.1 Syfte, revisionsfråga och avgränsning

Syftet har varit att i ett första steg kartlägga kommunens hantering av orosanmälningar inom skolan och socialtjänsten. I det andra steget har syftet varit att verifiera och bedöma om kommunens hantering är tillräcklig för att säkerställa att barn- och unga som far eller riskerar att fara illa får det stöd, hjälp och skydd de har behov och rätt till enligt socialtjänstlagen.

Steg 1 – Kartläggningen har besvarat följande frågor:

- Hur ser nämndernas organisation och ansvar ut avseende orosanmälningar inom skolan och socialtjänsten för målgruppen?

Falun kommun

Kommunens hantering av orosanmälningar inom skolan och socialtjänsten

2019-06-12

- Hur sker samverkan mellan skolan och socialtjänsten vid orosanmälningar till socialtjänsten?
- Vilka kommunala styrdokument, rutiner och mallar har skolan och socialtjänsten att förhålla sig till?
- Hur ser processerna kring att förebygga och upptäcka om barn och unga far illa, orosanmälan, skyddsbedömning och förhandsbedömning ut?
- Vilken statistik förs kring målgruppen avseende orosanmälningar, skyddsbedömningar, förhandsbedömningar, inledda utredningar etc.?

Steg 2 – Den fördjupade granskningen har besvarat följande revisionsfrågor:

- Finns det ändamålsenliga riktlinjer och rutiner kring respektives nämnds ansvar för att förebygga och upptäcka att barn och unga far illa samt för hanteringen av orosanmälningar?
- Sker en ändamålsenlig och tillräcklig informationsöverföring samt samverkan mellan nämnderna?
- Har nämnderna en tydlig ansvarsfördelning och fungerande organisation för att göra eller ta emot orosanmälningar?
- Säkerställer nämnderna en ändamålsenlig hantering av orosanmälningar samt av skydds- och förhandsbedömningar?
- Följer socialnämnden systematiskt upp och analyserar ärendemängder och följsamhet till de lagstadgade övre tidskraven för handläggning av skydds- och förhandsbedömning?

Granskningen omfattar grundskolan samt ärenden inom socialtjänsten som omfattar barn- och unga upp till 18 år. Granskningen avgränsas till att omfatta processerna fram till att socialnämnden har fattat beslut om att inleda eller inte inleda utredning. Det vill säga processerna för att förebygga och upptäcka barn som far eller riskerar att fara illa inom skolan, orosanmälan till socialtjänsten, mottagning av orosanmälan hos socialtjänsten samt skyddsbedömning och förhandsbedömning.

Granskningen avser socialnämnden samt barn- och utbildningsnämnden.

2.2 Revisionskriterier

I steg två har en bedömning gjorts med utgångspunkt från:

- Socialtjänstlag (2001:453), 11 kap.
- Förvaltningslag (2017:900), § 8-9
- Skollag (2010:800), 29 kap. § 13
- Socialstyrelsens föreskrifter och allmänna råd om handläggning av ärenden som gäller barn och unga (SOSFS2014:6)

Falun kommun

Kommunens hantering av orosanmälningar inom skolan och socialtjänsten

2019-06-12

- Socialstyrelsens föreskrifter och allmänna råd om dokumentation vid handläggning av ärenden och genomförande av insatser enligt SoL, LVU, LVM och LSS (SOSFS 2014:5)
- Tillämpbara interna regelverk, policys och beslut

2.3 Metod

Kartläggningen i steg 1 har skett genom:

- Genomgång av styrande dokument såsom policydokument och riktlinjer och rutiner för handläggningen av orosanmälningar, skyddsbedömningar och förhandsbedömningar.
- Genomgång av statistik avseende ärendemängder och handläggningstider avseende skydds- och förhandsbedömning samt övrig statistik relevant för området.
- Avstämningar per telefon med chefer med ansvar för barn- och ungdomsärenden inom socialförvaltningens mottagningsfunktion.
- Avstämningar per telefon med grundskolechef och rektor kring skolans arbete med att för att förebygga och upptäcka barn som far eller riskerar att fara illa samt för orosanmälningar till socialtjänsten.

Granskningen i steg 2 har skett genom:

- Granskning av ett urval orosanmälningar samt av skydds- och förhandsbedömningar med beslut att inleda respektive att inte inleda utredning.
- Intervjuer med chefer och handläggare med ansvar för barn- och ungdomsärenden inom socialförvaltningens mottagningsfunktion.
- Intervjuer med grundskolechef, rektor samt eventuell eller motsvarande funktion ansvarig för att förebygga och upptäcka barn som far eller riskerar att fara illa samt för orosanmälningar till socialtjänsten.

Tjänstemän som intervjuats för granskningen har getts möjlighet till faktakontroll.

3 Socialtjänstlagen och socialstyrelsens föreskrifter

Bestämmelser rörande hantering av anmälningar om kännedom om eller misstanke om att barn far illa återfinns i Socialtjänstlagen (2001:453) samt Socialstyrelsens föreskrifter och allmänna råd om handläggning av ärenden som gäller barn och unga (SOSFS2014:6). Enligt 14 kap. 1c § Socialtjänstlagen (SoL) bör var och en som får kännedom om eller misstänker att ett barn far illa anmäla detta till socialnämnden. Myndigheter och yrkesverksamma inom verksamheter som berör barn och unga omfattas av anmälningsskyldighet och är skyldiga att genast anmäla till socialnämnden om de i sin verksamhet får kännedom om eller misstänker att barn far illa (14 kap. 1 § SoL). Personer som omfattas av anmälningsskyldigheten kan inte göra anonyma anmälningar.

En anmälan kan göras muntligt eller skriftligt. Det finns inga formella krav på skriftlig anmälan men den som är anmälningsskyldig bör göra en skriftlig anmälan alternativt skriftligt bekräfta en muntlig anmälan i efterhand¹.

Socialnämnden ska vid mottagande av sådan anmälan genast göra en bedömning av om barnet/den unge är i behov av omedelbart skydd (11 kap 1a § SoL).

Skyddsbedömningen ska göras samma dag som anmälan inkommit eller som senast dagen efter om anmälan inkom sent på dagen.

Inom 14 dagar från att anmälan inkommit ska nämnden genomföra en förhandsbedömning. Undantag kan göras om det finns synnerliga skäl. Sådant beslut behöver dock inte fattas om det redan pågår en utredning om det barn eller den unge som anmälan avser (11 kap. 1a § SoL). Förhandsbedömningen syftar till att bedöma om en utredning ska påbörjas eller inte. Innan beslut om att inleda eller inte inled utredning fattas bör eventuella uppgifter som finns i personakt eller tidigare inkomna anmälningar beaktas, om möjligt (11 kap 1a § SoL).

Om en förhandsbedömning gäller barn, och barnet inte själv har kommit till tals, ska anledningen till detta dokumenteras (SOSFS 2014:5, 5 kap 2 §).

I de fall socialnämnden får kännedom om att ett barn kan ha utsatts för eller bevittnat våld eller andra övergrepp av eller mot en närstående ska nämnden utan dröjsmål inleda en utredning av barnets behov av stöd och hjälp.

Anmälningsmöte kan genomföras när anmälaren är någon som är anmälningsskyldig. Socialnämnden erbjuder då barnet, vårdnadshavarna och den som gjort anmälan ett möte om det med hänsyn till barnets bästa är lämpligt (14 kap 1a § SoL).

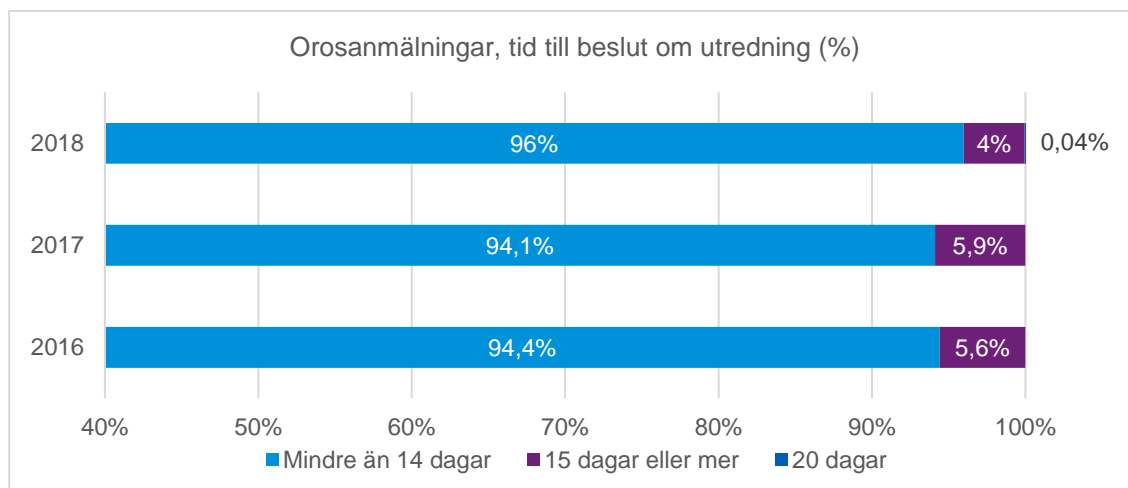
¹ Anmälan oro för barn – Stöd för anmälningsskyldiga och andra anmälare, Socialstyrelsen 2014.

4 Resultat av granskningen

4.1 Statistik avseende orosanmälningar och förhandsbedömningar i Falu kommun

Statistiken över antalet orosanmälningar i Falu kommun visar att antalet anmälningar har ökat mellan åren 2016 (1 971 anmälningar) och 2018 (2 529 anmälningar).

Enligt socialtjänstlagen (SoL) 11 kap. 1 a § ska beslut om att inleda eller inte inleda utredning fattas inom 14 dagar efter att anmälan inkommit. Sedan 2016 har antalet förhandsbedömningar som inte görs inom tidsramen på 14 dagar minskat, i synnerhet mellan åren 2017 och 2018 då antalet förhandsbedömningar som inte gjordes inom 14 dagar gick från 163 (6 %) till 102 (4 %).



I jämförelse med medel för kommunerna i region Dalarna och kommuner med liknande förutsättningar gällande IFO² har Falu kommun haft ett relativt högt antal aktualiseringar³ under perioden 2016-2017. Uppgifterna rörande aktualiseringar är hämtade från Kolada.

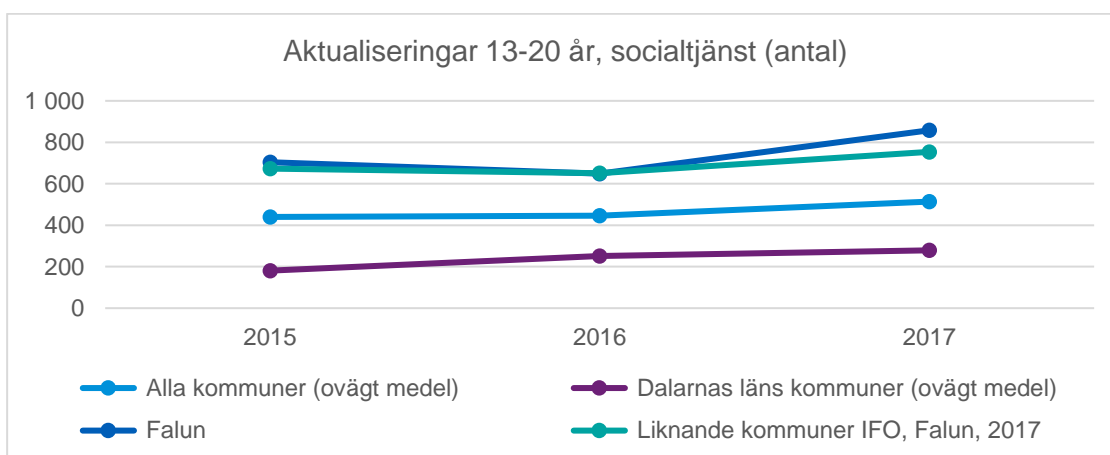
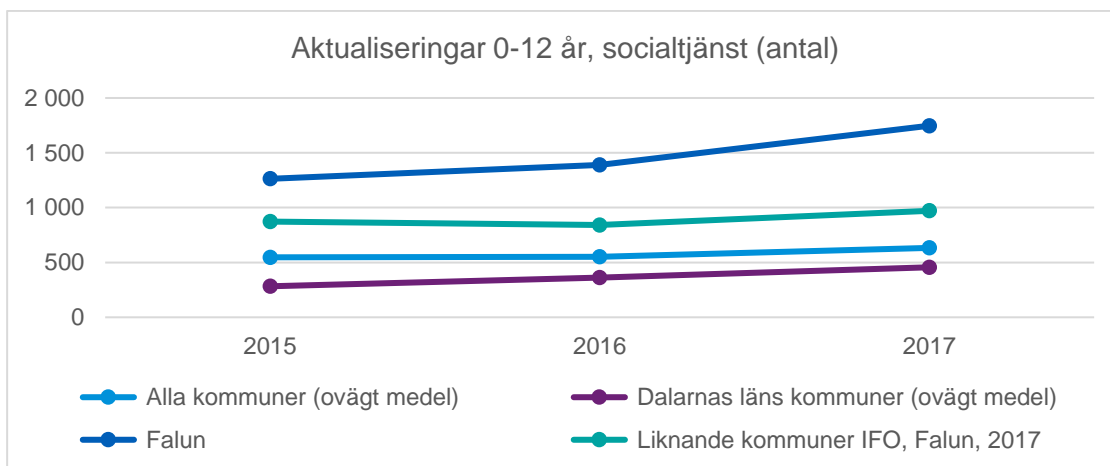
² Liknande kommuner är kommuner som är strukturellt lika Falu kommun. De kommuner som inkluderats är: Sundbyberg, Nyköping, Sigtuna, Uddevalla, Järfälla, Motala och Karlskrona.

³ Med aktualiseringar avses ansökan och orosanmälningar eller på annat sätt, t.ex. begäran om yttranden eller meddelanden från annan myndighet. Placering av nyanlända ensamkommande flyktingbarn ska ej ingå.

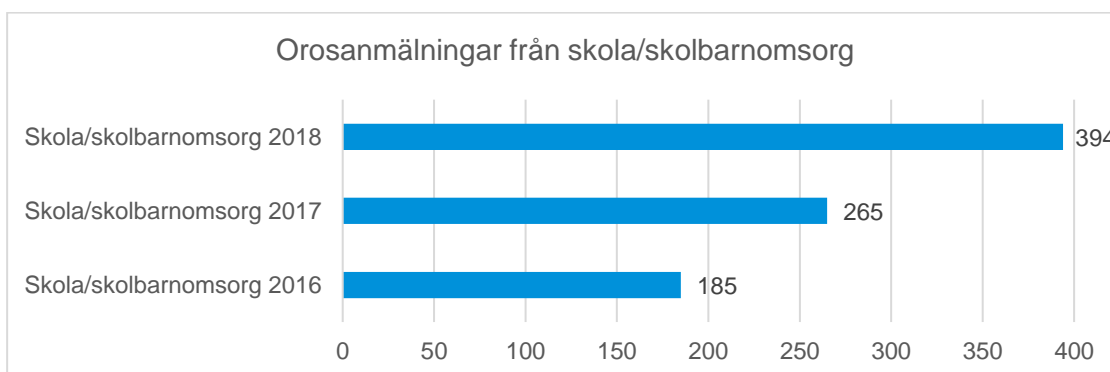
Falun kommun

Kommunens hantering av orosanmälningar inom skolan och socialtjänsten

2019-06-12



Antalet orosanmälningar från skolan/skolbarnomsorgen har ökat under perioden 2016-2018 med nästan det dubbla. Under 2018 var skolan/skolbarnomsorgen den uppgiftlämnade efter polisen (518 anmälningar) som gjorde flest orosanmälningar till socialtjänsten.

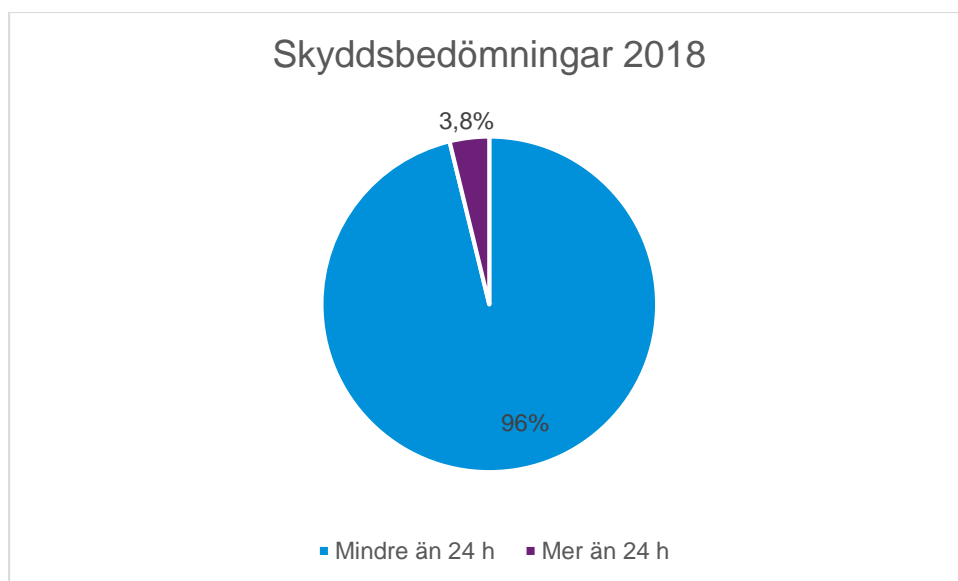


Falun kommun

Kommunens hantering av orosanmälningar inom skolan och socialtjänsten

2019-06-12

När en anmälan inkommit till socialnämnden ska en bedömning genast göras av om barnet eller den unge är i behov av omedelbart skydd (skyddsbedömning), i enlighet med 11 kap 1a § SoL. Skyddsbedömningen ska göras samma dag som anmälan inkommit eller senast dagen efter om anmälan kommer in sent. Av de anmälningar som inkom till socialnämnden i Falu kommun 2018 gjordes skyddsbedömning inom 24 timmar i 2 431 fall medan det i 95 fall tog mer än 24 timmar att göra skyddsbedömningen.



Vid intervjuer har framkommit att det system som socialtjänsten använder för dokumentation, ISOX, har vissa brister. Systemet är inte uppbyggt för att hjälpa användare att upptäcka fel t.ex. genom att varna när uppgifter fylls i fel i systemet. Det är inte heller möjligt att skilja mellan ärenden där överskridande av tidsgräns för förhandsbedömning och skyddsbedömning motiverats och där det inte har det. Enligt uppgift kan detta leda till fel vid uttag av statistik från systemet.

Ett nytt system ska upphandlas och implementeras till årsskiftet. Fram tills det nya systemet är på plats så kommer mottagningsenheten ta ut statistik veckovis för att kontrollera att ärenden som avviker är rätt registrerade i systemet.

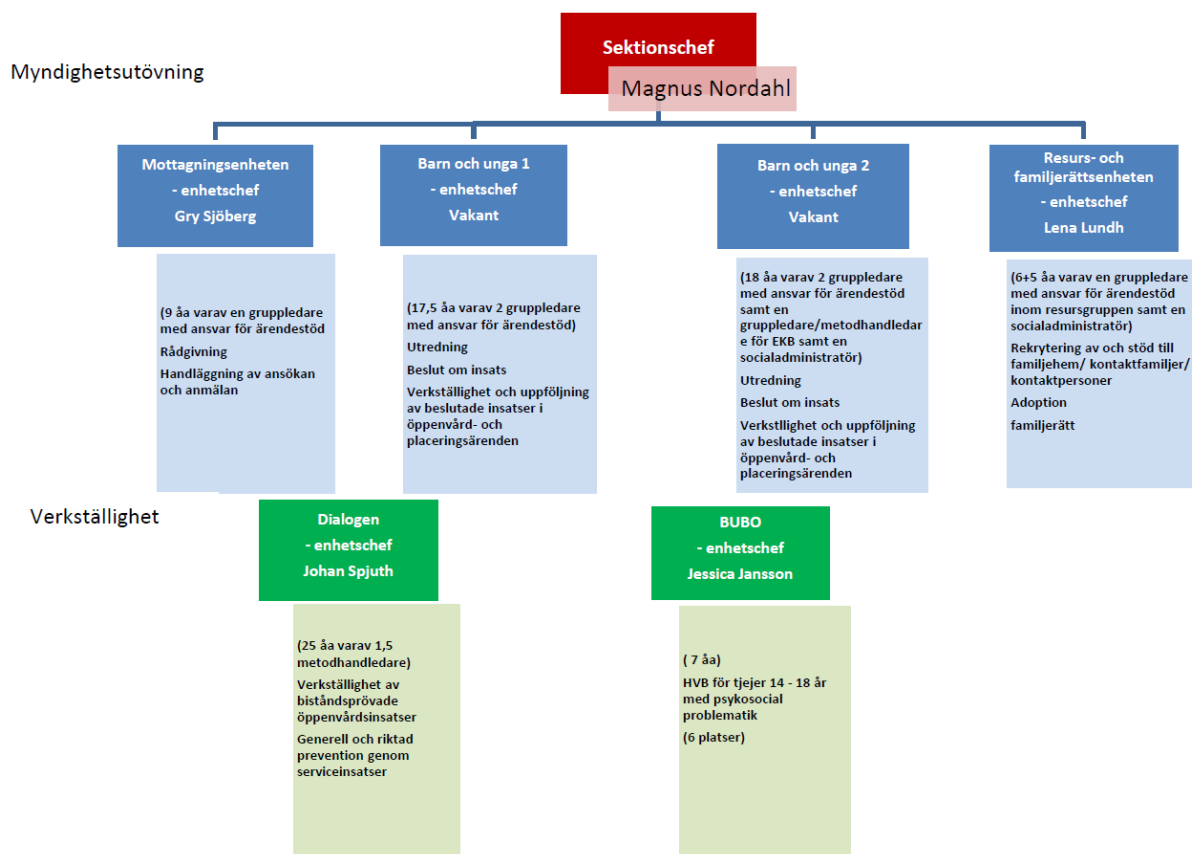
4.2 Kommunens organisation och ansvar för handläggningen av orosanmälningar

4.2.1 Socialnämnden

Socialnämnden ansvarar för att ta emot, handlägga och utreda anmälningar rörande oro för barn eller unga.

Socialförvaltningen i Falu kommun består av tre sektioner (i) vuxensektionen, (ii) barn-, ungdoms- och familjesektionen och sektion LSS samt en stab med stödfunktioner till övrig verksamhet.

Barn-, ungdoms- och familjesektionen hanterar orosanmälningar. Mottagningsenheten inom sektionen ansvarar för handläggning av anmälningar. Av mottagningsenhetens uppdragsbeskrivningen framgår att enheten ansvarar för att ta emot och registrera inkommande anmälningar eller information som kommer in på annat sätt samt ansökningar. Enheten genomför omedelbar skyddsbedömning och förhandsbedömning i de fall det rör ej pågående ärenden. I de fall en anmälan gäller ett pågående ärende genomförs skyddsbedömning och förhandsbedömning av den handläggande enhet där ärendet är aktuellt.



Falun kommun

Kommunens hantering av orosanmälningar inom skolan och socialtjänsten

2019-06-12

Mottagningsenheten har en mottagningstelefon som ska bara bemannad kl. 8.00–16.00 (ej kl.12-13). Handläggare på mottagningsenheten bemannar telefonen utifrån fastställt telefonschema. Utöver den person som är schemalagd som telefonansvarig schemaläggs även en person som back-up i syfte att vara behjälplig för telefonansvarig i ärenden som kommer in under dagen.

Socialnämnden bör enligt 3 kap. 6 § SoL tillhandahålla en socialjour eller annan motsvarande verksamhet. Socialförvaltningen i Falu kommun har en gemensam socialjour med Borlänge kommun där Borlänge är huvudman. Jourens syfte är att säkerställa att det finns medarbetare på plats i verksamheten för att hantera akuta saker i ärenden utanför ordinarie arbetstid (8.00-16:45) som inte kan vänta till dagen efter. Mottagningstelefonen i Falu kommun stänger från kl. 16:00, då tar socialjouren i Borlänge över.

4.2.1.1 *Förebyggande insatser*

Socialförvaltningen genomför förebyggande insatser genom öppenvårdsinsatser och rådgivning.

Verksamheten Dialogen verkställer biståndsbeprövade öppenvårdsinsatser och tillhandahåller generell och riktad prevention genom stöd och serviceinsatser. Enligt verksamhetsbeskrivningen är syftet att på hemmaplan kunna tillhandahålla olika former av insatser för barn och unga, föräldrar och familjer för att undvika att behoven ökar i omfattning eller som en del i arbetet med att hitta fungerande lösningar i familjerna. Resurser som erbjuds är bland annat familjebehandling, generellt föräldrastöd, stöd till barn som bevittnat våld eller utsatts för fysiskt våld. Dialogen erbjuder även stöd och rådgivning till ungdomar med missbruksproblematik eller anhörigproblematik.

Socialtjänsten har även socialrådgivare placerade på två familjecentraler. Dessa finns tillgängliga för familjer som har eller ska få barn och som är i behov av tidigt stöd. Insatsen sker i samarbete med regionen.

Föräldrar som känner oro för sina barn kan i ett tidigt skede vända sig till Samtalsmottagningen för barn och unga. På Samtalsmottagningen finns en rådgivare på plats som en första kontakt som kan slussa familjer vidare till rätt instans. Insatsen genomförs i samarbete med regionen.

4.2.1.2 *Personal och stödfunktioner*

På mottagningsenheten jobbar åtta handläggare som leds av en gruppleddare och en enhetschef. Samtliga handläggare på mottagningsenheten har socionomutbildning, flera är nya inom mottagningen men har erfarenhet av andra delar av socialtjänsten. Vid intervjuer framkommer att det som regel inte anställs nyexaminerade socionomer till mottagningsenheten men att ett undantag har gjorts för en av de nuvarande handläggarna.

Nya medarbetare får en fadder på enheten under en introduktionsperiod, hur länge varierar beroende på den anställdes behov av stöd. En checklista för introduktion av ny kollega finns framtagen där chefens, gruppleddarens och fadderns respektive ansvar för introduktionen tydliggörs. Checklistan innehåller praktiska moment såsom att beställa användarnamn och inloggning, rundvandring i huset, genomgång av system och rutiner

Falun kommun

Kommunens hantering av orosanmälningar inom skolan och socialtjänsten

2019-06-12

samt information om utbildningar som nyanställda ska gå. Enligt checklistan ansvarar gruppleddaren för att fortlöpande genomföra kvalitetssäkring av genomförda förhandsbedömningar. Enhetschefen avgör när en ny medarbetare är redo att börja ta emot ärenden. Under den första perioden skriver enhetschef eller gruppleddare under förhandsbedömningar, hur lång denna period är varierar mellan individer beroende på bland annat tidigare erfarenhet. Syftet med detta uppges vid intervju vara att nyanställda ska vara rustade för arbetet innan de går in i verksamheten.

Vid intervjuer framkommer att arbetsbördan för handläggarna varierar mellan olika perioder. Enligt uppgift ökar ofta antalet anmälningar från skolan inför lov. Vid intervjuer framgår att även om arbetsbördan varierar är den dock inte så stor att det inte går att genomföra skyddsbedömningar inom 24 timmar och förhandsbedömningar inom 14 dagar. Vid hög arbetsbörda finns även möjlighet att få hjälp av utredningsenheten (enheterna Barn och unga 1 & 2) för att genomföra skyddsbedömningar. De tillfällen som bedömningarna inte klaras inom tidsgränsen uppges bero på faktorer som ligger utanför handläggarnas kontroll t.ex. att familjen inte har gått att nå på grund av resa eller annat.

Vid intervjuer har det även framkommit att personalen arbetar kontinuerligt med egenkontroller och kollegialt lärande. En mall för egenkontroll har tagits fram med utgångspunkt i Inspektionen för vård och omsorgs (IVO) mall för granskning. Egenkontroller ska enligt uppgift genomföras två gånger per år.

Mottagningsenheten har, enligt vad som framkommit vid intervjuer, gruppträffar tre gånger i veckan. Vid dessa träffar finns möjlighet att lyfta ärenden för gemensam diskussion. Varje tisdag finns tid avsatt för gemensamma kontroller, dessa genomförs dock i mån av tid. Möjligheten att diskutera ärenden gemensamt samt gemensamma kontroller har lyfts vid intervjuer som givande och som ett sätt för handläggarna att säkerställa kvalitet och samsyn i bedömningar och handläggning.

4.2.2 Barn- och utbildningsnämnden

Personer som är yrkesverksamma inom verksamheter eller myndigheter som berör barn och unga är anmälningsskyldiga och ska genast anmäla till socialtjänsten vid kännedom om eller misstanke om barn som far illa (14 kap. 1 § SoL). Personal inom skola är anmälningsskyldiga.

Varje rektor ansvarar för att anställa personal och att personalen har/får nödvändig introduktion och utbildning. I intervjuer framkommer att rektorer informerar personalen regelbundet om anmälningsplikten, i samband med uppstart av nytt skolår samt vid introduktion av nya medarbetare.

Varje skolenhet har ett elevhälsoteam. Elevhälsan har regelbundna möten med lärarna i arbetslagen där det finns möjlighet att diskutera elevärenden som kan leda till orosanmälan. Enligt uppgift tar skolan ofta kontakt med familjen innan en anmälan görs för att diskutera situationen. Detta görs dock inte i de fall det finns misstanke om våld eller sexuellt utnyttjande, i dessa fall görs en orosanmälan direkt utan att först kontakta eller på annat sätt informera familjen.

Enligt uppgifter som framkommit vid intervju är det i vissa fall rektor eller elevhälsa som står på orosanmälan även om det är en lärare som gjort observationen. Anledningen

Falun kommun

Kommunens hantering av orosanmälningar inom skolan och socialtjänsten

2019-06-12

uppges vara att undvika att relationen mellan läraren och vårdnadshavaren skadas. Vid intervjuer uppges att det fungerar bra då rektor får tillräcklig information av läraren för att kunna svara på socialtjänstens eventuella frågor i samband med förhandsbedömningen.

4.2.3 Förebyggande arbete

I grundskolan sker det förebyggande arbetet som en del i den ordinarie verksamheten. Vid intervjuer lyfts att skolan i sig verkar förebyggande genom vara ett sammanhang där barn kommer i kontakt med och får en relation till vuxna utanför sin hemmamiljö. Varje termin genomförs utvecklingssamtal där läraren träffar eleven tillsammans med vårdnadshavare för att samtala om elevens kunskapsutveckling och sociala utveckling.

En varningssignal för skolan att vara uppmärksam på är frånvaro från skolan⁴. Alla skolenheter inom Falu grundskola har ett gemensamt förhållningssätt gällande uppföljning av närvaro samt rapportering angående skolplikt. Hantering av frånvaro och ansvarsfördelning beskrivs i *Rutiner med riktlinjer för uppföljning av frånvaro och skolplikt* (2017-11-09). Rutinen inkluderar en åtgärdstrappa som tydliggör vilka åtgärder som ska sättas in vid frånvaro. Vid problemskapande frånvaro⁵ ska skolan utreda bakomliggande orsaker till frånvaron och vid behov sätta in åtgärder. Om problemen fortsätter utreder Elevhälsan ärendet och sätter in åtgärder.

Elevhälsan erbjuder elever i förskoleklass, årskurs 4, årskurs 7 samt årskurs 1 gymnasiet hälsosamtal. Hälsosamtalen genomförs utifrån socialstyrelsens vägledning. I samband med hälsosamtalet används hälsoenkäter. Enkäterna innehåller frågor som syftar till att fånga upp elevens mående inklusive om eleven far illa på något sätt.

4.3 Styrdokument och rutiner

4.3.1 Socialtjänsten

Socialtjänsten i Falu kommun arbetar utifrån arbetssättet Barns Behov i Centrum, BBIC. Arbetssättet är framtaget av socialstyrelsen, anpassat efter socialtjänstens regelverk för socialtjänstens myndighetsutövning. BBIC syftar till att (i) stärka barns delaktighet och inflytande, (ii) förbättra samarbetet med barnet och nätverk, (iii) skapa struktur och systematik i arbetet så att handläggning och insatser lättare kan följas upp och (iv) bidra till ökad kvalitet och rättssäkerhet.

I Falun kommun har det tagits fram ett antal rutiner och styrande dokument som rör hanteringen av orosanmälningar på olika sätt. En processkartläggning finns även framtagen som beskriver processen från att en anmälan om oro gällande barn inkommer till att beslut om att inleda eller inte inleda utredning fattats.

⁴ <https://www.skolverket.se/skolutveckling/inspiration-och-stod-i-arbetet/stod-i-arbetet/skolans-ansvar-for-barn-som-far-illa>

⁵ Problemskapande frånvaro är t.ex. vid 3 tillfällen giltig eller ogiltig frånvaro/månad, giltig frånvaro längre än en vecka eller frånvaro som överstiger 10 dagar/termin.

Falun kommun

Kommunens hantering av orosanmälningar inom skolan och socialtjänsten

2019-06-12

Rutinen *Handläggning av anmälan enligt 14 kap 1 § SoL* (odaterad rutin⁶) beskriver hur en anmälan om misstanke om att barn far illa hanteras. Rutinen innehåller information om: (i) mottagande av anmälan, (ii) omedelbar skyddsbedömning och (iii) förhandsbedömning.

Rutin för skyddsbedömning (odaterad rutin) innehåller bland annat information om vem som ansvarar för att genomföra skyddsbedömningen, varför en skyddsbedömning görs och vilken dokumentation den ska innehålla.

Rutinen *Förhandsbedömning gällande barn misstänka för brott* (uppdaterad 2018-11-16) innehåller information om hur ärenden som rör barn som är misstänkta för brott ska hanteras. Rutinen beskriver ansvarsfördelningen mellan polis och socialtjänst samt vilka punkter som ska ses över i en förhandsbedömning.

*Rutin för den egna jouden (Barn- och familjesektionen)*⁷ (odaterad rutin) beskriver socialtjänstens rutiner för hantering av ärenden som kommer in sent alternativt inte hinner hanteras klart under dagen men som inte kan vänta till kommande dag. Rutinen syftar även till att säkerställa att verksamheten är bemannad under kommunens öppettider, detta då de flesta anställda har årsarbetstid med möjlighet till flexibel arbetstid i viss mån. I rutinen beskrivs syftet med den egna jouden samt hur detta hanteras praktiskt.

En rutin finns framtagen gällande mottagningstelefonen, *Rutin för mottagningstelefon och telefonansvarig* (odaterad rutin). Rutinen beskriver hur mottagningstelefonen bemannas samt telefonansvarigs uppgifter och ansvar.

Socialförvaltningen har även ett flödesschema för agerade vid misstanke om att barn utsatt för våld eller övergrepp av närstående.

4.3.2 Grundskolan

Grundskolan i Falun har inte en särskild rutin framtagen för hantering av orosanmälningar. Under 2017 genomfördes en presentation för grundskolans ledningsgrupp av socialtjänsten. Under presentationen visades ett bildspel som beskriver hur orosanmälningar hanteras, presentationen innehåller bland annat information om när en orosanmälan ska göras, hur det går till, möjlighet för anmälaren att få återkoppling samt möjlighet att få rådgivning från socialtjänsten. Bildspelet finns tillgängligt för ledningsgruppen och används enligt uppgift som en rutin och informationsmaterial på skolorna.

Vid orosanmälan används den blankett som även finns tillgänglig på kommunens hemsida, *Anmälan enligt 14 kap 1 § socialtjänstlagen*.

4.4 Förhandsbedömning av inkommen anmälan

En aktgranskning har genomförts på plats hos socialtjänsten i Falu kommun. Syftet med aktgranskningen har varit att granska att handläggningen av ärenden rörande

⁶ I faktakontrollen har framkommit att rutinerna inte är daterade då de skrivits ut direkt från verksamhetshandbok. Datum för rutinerna finns enligt uppgift angivet i systemet.

⁷ I rutinen används ordet "jour". Det tydliggörs dock att det inte handlar om jourtjänstgöring eller beredskap utan socialjour.

orsanmälningar lever upp till kraven i socialtjänstlagen (SoL) samt socialstyrelsens föreskrifter och riktlinjer. Granskningen har inte syftat till att granska de bedömningar gjorts eller beslut som tagits av handläggarna.

4.4.1 Mottagande av anmälan, omedelbar skyddsbedömning och förhandsbedömning

Utredning enligt 11 kap. 1 § SoL ska utan dröjsmål inledas när uppgifter kommit till socialnämndens kännedom som kan innebära att ett barn kan vara i behov av stöd eller skydd. Enligt rutinen *Handläggning av anmälan enligt 14 kap 1 § SoL* ska dokumentationen av inkommen anmälan innehålla följande uppgifter: (i) vad oron gäller, (ii) vem eller vilka uppgifterna avser, (iii) vem som har lämnat uppgifterna såvida de inte lämnats anonymt samt (iv) när och hur uppgifterna har lämnats till nämnden. Om anmälan lämnats muntligt bör det kontrolleras med anmälaren att uppgifterna uppfattats korrekt.

Av rutinen framgår vilka uppgifter som ska dokumenteras rörande bedömning av omedelbart skydd samt förhandsbedömning. Dokumentation av omedelbar skyddsbedömning ska innehålla information uppgifter om (i) vilken bedömning som gjorts av barnets eller den unges behov av omedelbart skydd, (ii) vilka faktiska omständigheter och händelser av betydelse som ligger till grund för skyddsbedömningen, (iii) när bedömningen gjorts samt (iv) namn och befattning på den som gjort skyddsbedömningen.

Dokumentation av förhandsbedömning ska, om nämnden beslutar att inte inleda utredning, innehålla uppgifter om (i) att en utredning inte inleds, (ii) skälen för nämndens beslut, (iii) beslutsdatum och (iv) namn och befattning eller titel på den som fattat beslutet. Barnet ska under förhandsbedömningen ges möjlighet att framföra sin åsikt om innehållet i anmälan. Om barnet inte kommit till tas under förhandsbedömningen ska anledningen till det dokumenteras.

4.4.2 Resultat av aktgranskning

Totalt har 35 ärenden granskats. Av dessa utgör 15 förhandsbedömningar beslut om att inleda utredning och 20 förhandsbedömningar om att inte inleda utredning. De ärenden som ingått i urvalet har inkommit till mottagningsenheten under perioden 2018-10-01 till 2019-03-31.

Aktgranskningen visar inga avvikelser rörande handläggningen vid mottagande av anmälan. I samtliga granskade fall har skyddsbedömning genomförs inom 24 timmar. I ett av de granskade ärendena framgår inte av dokumentationen som visar vilka faktiska omständigheter och händelser av betydelse som ligger till grund för bedömningen.

Falun kommun

Kommunens hantering av orosanmälningar inom skolan och socialtjänsten

2019-06-12

Av de ärenden som granskats i samband med aktgranskningen har förhandsbedömning genomförts inom 14 dagar i samtliga fall och beslut rörande utredning har fattats av rätt delegat enligt nämndens delegationsordning⁸.

I ett flertal av de granskade ärendena, både de ärenden som lett till beslut om att inleda och de som lett till beslut om att inte inleda utredning, framgår inte av dokumentationen om barnet kommit till tals i ärendet eller ej. I två fall, ett inom respektive kategori, framgår att barnet inte kommit till tals men det saknas motivering till detta.

4.5 Socialnämndens uppföljning

Socialnämnden informeras regelbundet om verksamheten i form av periodrapporter. Under 2018 behandlade nämnden periodrapporter vid 4 sammanträden. I periodrapporterna redovisas information om verksamheterna, personal, ekonomi, åtgärdsplan vid underskott och investeringar. Under verksamhet redovisas statistik, bland annat antalen orosanmälningar barn och unga för åren 2015, 2016, 2017 och 2018. I rapporterna konstateras att antalet orosanmälningar till socialtjänsten ökar vilket kopplas till ökad psykisk ohälsa.

I socialnämndens delårsrapport 2018 konstateras att den genomsnittliga utredningstiden i ärenden som berör barn och unga är något längre i Falun än jämförbara kommuner. En förklaring till detta uppges kunna vara den höga personalomsättningen och ett ökat antal orosanmälningar.

4.6 Samverkan socialtjänsten och skolan

4.6.1 Styrdokument samverkan

Dokumentet *Samverkan mellan skola och socialtjänst i Falu kommun* fastställdes av socialnämnden 2011-03-23 och av kommunstyrelsens barn och utbildningsutskott 2013-06-11. Materialet har tillkommit i samarbete mellan socialtjänsten och skolförvaltningen i Falu kommun och beskriver skolan respektive socialtjänstens ansvar för barn och ungdomar i kommunen. I dokumentet finns information om anmälningsskyldighet, hur en orosanmälan till socialnämnden går till samt vad som händer när en orosanmälan inkommit till socialnämnden. Det framgår av dokumentet att det finns möjlighet för personal inom skolan att kontakta socialtjänstens mottagning för rådgivning och konsultation. I dokumentet beskrivs även förebyggande och främjande generella insatser för barn i behov av stöd. Här framgår bland annat att mottagningssekreterarna tilldelats varsin skola åk 7-9 de besöker regelbundet för att ge möjlighet till rådgivning och konsultation. Vid avstämning med socialtjänsten framgår dock att detta inte längre stämmer då det inte längre är möjligt på grund av det stora antalet skolor i Falu kommun och att dokumentet behöver revideras.

⁸ Enligt socialnämnden i Faluns delegationsordning får beslut om att inleda utredning enligt 11 kap 1 § SoL fattas av socialsekreterare, mottagningssekreterare, biståndshandläggare, LSS-handläggare och metodhandläggare. Beslut om att utredning *inte* ska inledas enligt 11 kap 1 § SoL får fattas av enhetschef, biträdande enhetschef barn och familj, mottagningssekreterare, metodhandläggare samt gruppleddare med ansvar för ärendestöd, myndighetsutövning barn och familj.

4.6.2 Informationsöverföring mellan skola och socialtjänst

I intervjuer framkommer att skola och socialtjänsten främst samverkar rörande orosanmälningar genom t.ex. den rådgivning som skolan får av socialtjänsten och vid anmälningsmöten. Det finns en upplevelse av att möjligheten till rådgivning nyttjas i högre utsträckning än tidigare vilket ses som positivt av de intervjuade inom både skola och socialtjänst.

Det framförs både från grundskolan och socialtjänsten att det finns förståelse men viss frustration över att socialtjänsten inte kan dela information med skolan rörande utredningar och insatser. Socialtjänsten har som ambition att återkoppla till skolan rörande anmälningar för att informera om utredning inlets eller ej men har inte möjlighet att återkomma flera gånger om de inte får kontakt med anmälaren. Det framförs att den som gjort anmälan även har möjlighet att själv kontakta socialtjänsten för återkoppling.

Under intervjuer med socialtjänsten framkom att skolornas hantering av orosanmälningar där personal lämnar uppgifter till rektor eller elevhälsa som gör en anmälan upplevs som problematiskt. Detta då mottagningshandläggarna får andrahandsinformation vilket kan försvåra i de fall uppgifter behöver förtydligas inom ramen för förhandsbedömningen.

Under 2017 höll socialtjänsten i en presentation för skolans ledningsgrupp rörande socialtjänstens handläggning av orosanmälningar. Enligt de uppgifter som framkommit i samband med intervjuer vad denna presentation uppskattad av skolan. Det framkommer även vid intervjuer att en större informationsinsats i form av en föreläsning rörande socialtjänstens arbete planeras till hösten 2019.

4.6.3 Tillsammans för varje barn (Skottlandsmodellen)

Falu kommun genomför tillsammans med landstinget i Dalarna projektet Tillsammans för varje barn. Projektet är ett utvecklingsarbete som sträcker sig över en längre period och är menat att ge barn och unga bästa möjliga uppväxt i Falun genom ett organiserat samarbete mellan förskola/skola, socialtjänst och landsting. Förebilden för arbetet är *Getting it right for every child*, den så kallade "skottlandsmodellen". Modellen syftar till att skapa bättre samverkan mellan olika offentliga aktörer från att barnet föds tills att det är vuxet.

De aktörer som deltar i utvecklingsarbetet är barn- och utbildningsförvaltningen, socialförvaltningen (barn- och familjesektionen) samt primärvården och habiliteringen region Dalarna. Grundläggande i modellen är att varje barn får en trygghetsperson som hjälper till att samordna insatser, kontakter, möten osv. Trygghetspersonerna har hjälp av familjeteam, ett operativt tvärprofessionellt team bestående av skolsköterska, kurator, familjebehandlare, BVC sjuksköterska, arbetsterapeut, sjukgymnast, specialpedagog och fritidspedagog. För att arbeta utifrån modellen krävs att föräldrarna ger sitt samtycke, detta för att de olika aktörerna som är involverade ska kunna samverka och dela information.

Huvudmålet med Tillsammans för varje barn är att förbättra barns och ungas psykiska hälsa med delmålen:

Falun kommun

Kommunens hantering av orosanmälningar inom skolan och socialtjänsten

2019-06-12

- Fler barn och familjer i Falun får rätt hjälp i rätt tid.
- Att kunna ge tidigt stöd i barnets naturliga miljö och med samlad kunskap om barnets hela levnadssituation.
- Att bli bättre på att erbjuda stöd till familjer medan problemen fortfarande är små.
- Det ska bli enklare för familjer att veta vart de kan vända sig om de är i behov av stöd eller hjälp.
- Skolan, landstinget och socialstyrelsen kan bli bättre på att samordna arbetet med familjer som är i behov av stöd.

En kartläggning av den aktuella situationen i Falun genomfördes under höst/vinter 2016/2017, och presenterade i en rapport daterad 2017-01-18. Kartläggningen beskriver verksamheterna inom socialförvaltningen, barn- och ungdomsförvaltningen och landstinget i Dalarna. Syftet med kartläggningen var att ge en nulägesbild samt att hitta strukturella brister i samverkan.

Uppstartsmöte för utvecklingsarbetet hölls i september 2017. I oktober genomfördes ett studiebesök i Skottland i syfte att samla information. Barn- och utbildningsnämnden och socialnämnden fick information om vad som framkommit av resan vid sammanträden 2017-10-25 § 115 respektive 2017-11-22 § 228.

Organisation och planering

En övergripande planering av utvecklingsarbetet Tillsammans för varje barn finns framtaget. Vi har i den här granskningen tagit del av version 2 av planeringen, daterad 2019-03-01. I den övergripande planeringen beskrivs projektets syfte och målsättningar, planer, organisation av utvecklingsarbete, kommunikation- och dokumentationsplan samt en beskrivning av vad som ska vara uppnått för att utvecklingsarbetet ska anses färdigt.

Tillsammans för varje barn styrs av en politisk styrgrupp och en styrgrupp bestående av tjänstepersoner (hädanefter kallad "styrgruppen"). Styrgruppen ansvarar för att besluta om planering på kort och lång sikt samt delegering av arbetet inom gruppen alternativt till medarbetare och arbetsgrupper. Styrgruppen ansvarar även för att ta del av utvärderingar och anpassa planering och målbild utifrån ny kunskap. Det arbete som genomförs i styrgruppen ska förankras i den politiska styrgruppen.

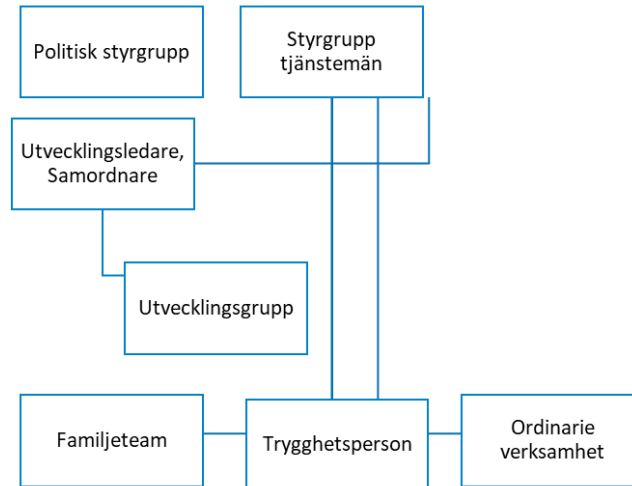
Utvecklingsledare är en del av styrgruppen och ansvarar för övergripande struktur och dokumentation t.ex. planering och utvärdering.

Den operativa verksamheten utförs i samverkan mellan familjeteam, trygghetspersoner och den ordinarie verksamheten.

Falun kommun

Kommunens hantering av orosanmälningar inom skolan och socialtjänsten

2019-06-12



I den övergripande planeringen ingår en plan med övergripande delmål och en aktivitetsplan. Inom ramen för utvecklingsarbetet har 13 delmål identifierats inom sex områden:

1. Organisation och samordning
2. Förankring och ledning
3. Kulturförändring och samsyn
4. Verktyg i det dagliga arbetet
5. Gemensam bas
6. Omvärldsbevakning

Till respektive delmål finns aktivitet för att uppnå alternativt testa delmålen. Hur konkreta dessa aktiviteter är varierar mellan delmålen.

Nuläge

Från oktober 2018 pågår ett pilotprojekt som kommer att pågå fram till 2020. Pilotprojektet genomförs i ett område i Falu kommun och inkluderar en familjecentral, två förskolor och en grundskola (åk F-9). En projektplan finns framtagna där bland annat mål, tidsramar, projektorganisation och projektplanering framgår.

Syftet med piloten är enligt projektplanen att skapa, testa och förfina gemensamma arbetssätt, funktioner och arbetsredskap. Avstämningar av utvecklingen av arbetet sker kontinuerligt och pilotprojektet kommer att avslutas med en omfattande utvärdering. Efter genomförande och utvärdering av piloten kommer styrgruppen besluta om pilotprojektet ska avslutas eller förlängas, ta fram en plan för vilka delar från piloten som ska tas vidare och hur dessa delar ska kunna implementeras på en större skala i hela kommunen.

Enligt utvecklingsledaren kopplad till utvecklingsarbetet ligger man i fas med projektets planering.

5 Slutsatser och bedömningar

Socialnämnden

Socialnämnden ansvarar kopplat till orosanmälningar är att ta emot och handlägga anmälningar, genomföra omedelbar skyddsbedömning samt förhandsbedömning.

Granskningen visar att socialnämnden inte har beslutat om särskilda riktlinjer för handläggningen av orosanmälningar, skyddsbedömningar och förhandsbedömningar. Inom socialförvaltningen arbetar man enligt BBIC och förvaltningen har tagit fram rutiner rörande hantering av orosanmälningar. Rutiner finns framtagna för hur ärenden ska handläggas samt rutiner menade att säkerställa att socialtjänsten är tillgänglig för rådgivning och för att ta emot anmälningar.

Granskningen visar att socialnämnden har en tydlig ansvarsfördelning och fungerande organisation för att ta emot orosanmälningar. Orosanmälningar hanteras av socialförvaltningens mottagningsenhet under barn-, ungdoms och familjesektionen. Mottagningsenheten ansvarar för att ta emot anmälningar samt genomföra omedelbar skyddsbedömning och förhandsbedömning. De lagstadgade övre tidsgränserna vad gäller skyddsbedömning och förhandsbedömning hölls under år 2018 i ca 96 % av ärendena. I perioder med högre arbetsbelastning har mottagningsenheten möjlighet att få hjälp från enheterna Barn och Unga 1 och 2 med handläggning och bedömningar för att undvika ärendeanhopning.

Förebyggande insatser genomförs framför allt genom att dels tillhandahålla rådgivning i olika forum för att fånga upp oro och behov av stöd i ett tidigt skede samt genom verksamheten Dialogens stöd och serviceinsatser.

Socialnämnden följer kontinuerligt upp och analyserar antalet inkomna orosanmälningar under året i periodrapporter samt i delårsrapport. Nämnden genomför dock ingen uppföljning av antalet orosanmälningar som leder till utredning eller att man håller de övre tidsgränserna avseende skyddsbedömning och förhandsbedömning.

Det kan konstateras att socialnämnden i allt väsentligt har en ändamålsenlig hantering av orosanmälningar samt av skydds- och förhandsbedömningar. Resultatet av aktgranskningen visade inte på några större avvikelser i handläggningen av de granskade ärendena. Förvaltningen har tagit rutiner för introduktion av nya medarbetare för att säkerställa att dessa är trygga i sina arbetsuppgifter och myndighetsutövningen. Mottagningsenheten har även infört egenkontroller med utgångspunkt i IVO mall för granskning för att säkerställa kvaliteten i arbetet.

Barn- och utbildningsnämnden

Personer som är verksamma inom myndigheter eller verksamheter som berör barn och unga är anmälningsskyldiga och ska genast anmäla till socialtjänsten vid kännedom om eller misstanke om barn som far illa. Personal inom skola är anmälningsskyldiga.

Granskningen visar att barn- och utbildningsnämnden inte har beslutat om särskilda riktlinjer för hantering av orosanmälningar. Det finns inga kommunövergripande rutiner eller riktlinjer för hantering av orosanmälningar från skolan. Varje rektor ansvarar för att säkerställa att dennes personal har tillräcklig kunskap om orosanmälningar. Enligt

Falun kommun

Kommunens hantering av orosanmälningar inom skolan och socialtjänsten

2019-06-12

uppgift används materialet från en presentation av socialförvaltningen för skolans ledningsgrupp 2017 som en rutin/informationsmaterial i skolan.

Granskningen visar att barn- och utbildningsnämnden har en i huvudsak fungerande organisation och ansvarsfördelning för att göra orosanmälningar. Varje skola har ett elevhälsoteam som har regelbundna möten med arbetslagen där det finns möjlighet att lyfta oro. Det har framkommit att orosanmälningar baserade på lärares observationer ibland görs av rektor eller elevhälsan i syfte att undvika att skada relationen mellan läraren och vårdnadshavaren. Det är förståeligt att man ser behov av att bibehålla goda relationer mellan lärare och vårdnadshavare, anmälningsskyldigheten är dock personlig.

Förebyggande insatser inom skolan sker som en del i den ordinarie verksamheten. Skolan ska i sig verka förebyggande genom att vara ett sammanhang där barn kommer i kontakt med och får en relation till vuxna utanför hemmiljön. Elevers mående följs även som en del i elevhälsans arbete med hälsosamtal. En kommungemensam rutin finns framtagen för hantering av problemskapande frånvaro. Frånvaro från skolan *kan* vara en varningssignal för att en elev mår dåligt eller far illa.

Samverkan

Granskningen visar att nämnderna har en i huvudsak ändamålsenlig och tillräcklig informationsöverföring och samverkan. Det finns ett behov av att uppdatera det av nämnderna fastställda dokument som beskriver ansvarsfördelningen mellan skola och socialtjänst. Dokumentet är i delar inte längre aktuellt.

Av de intervjuer som har genomförts i granskningen framgår att samverkan mellan skola och socialtjänst fungerar väl gällande möjlighet till rådgivning och anmälningsmöten. Sättet som orosanmälningar hanteras av skolan, där rektor eller elevhälsa gör orosanmälningar å lärares vägnar, upplevs dock som problematiskt av socialtjänsten. Det kan försvåra socialtjänstens arbete vid behov av förtydliganden eller bekräftande av information i samband med förhandsbedömning.

Nämnderna deltar tillsammans med landstinget i utvecklingsarbetet Tillsammans för varje barn. Tillsammans för varje barn syftar till att förbättra barns och ungas psykiska hälsa genom tidiga insatser och samverkan mellan de deltagande aktörerna. Arbetet är fortfarande i ett tidigt skede och det går därför inte att utvärdera något resultat ännu.

6 Sammanfattande bedömning och rekommendationer

Den sammanfattande bedömningen utifrån granskningens syfte är att kommunens hantering av orosanmälningar i huvudsak är tillräcklig för att säkerställa att barn och unga som far illa eller riskerar att fara illa får det stöd, hjälp och skydd som de har behov av och rätt till enligt socialtjänstlagen. Socialnämndens uppföljning och analys av verksamheten behöver utvecklas. I dagsläget klarar socialtjänsten av att hålla de tidsgränser som finns kopplade till orosanmälningar. Antalet orosanmälningar har dock ökat de senaste åren och det är av vikt att nämnden följer hur detta påverkar socialtjänstens möjligheter att handlägga anmälningar och följa lagkrav.

Vidare finns behov av att uppdatera det dokument som är menat att beskriva ansvarsfördelningen mellan skola och socialtjänst så att det överensstämmer med nuvarande förutsättningar och arbetssätt.

6.1 Rekommendationer

Utifrån vår bedömning och slutsats rekommenderar vi socialnämnden och barn- och utbildningsnämnden att:

- Uppdatera dokumentet *Samverkan mellan skola och socialtjänst* så att det överensstämmer med nuvarande förutsättningar och arbetssätt.

Vi rekommenderar socialnämnden att:

- Systematiskt följa upp och analysera ärendemängder och följsamhet till de lagstadgade övre tidskraven för handläggning av skydds- och förhandsbedömningar.

Datum som ovan

KPMG AB

Martin Andersson
Certifierad kommunal revisor

Lovisa Jansson
Kommunal revisor

Detta dokument har upprättats enbart för i dokumentet angiven uppdragsgivare och är baserat på det särskilda uppdrag som är avtalat mellan KPMG AB och uppdragsgivaren. KPMG AB tar inte ansvar för om andra än uppdragsgivaren använder dokumentet och informationen i dokumentet. Informationen i dokumentet kan bara garanteras vara aktuell vid tidpunkten för publicerandet av detta dokument. Huruvida detta dokument ska anses vara allmän handling hos mottagaren regleras i offentlighets- och sekretesslagen samt i tryckfrihetsförordningen.