



# Årsplan med budget 2022–2024

*Politiska ledningens budgetförslag 2021-06-01*

## Innehåll

FÖRORD – KOMMUNSTYRELSENS ORDFÖRANDE .....	3
INLEDNING.....	4
Fortsatt expansiv budget.....	4
Uppräkningar och prioriteringar.....	4
Budgetutrymme .....	5
FALUALLIANSENS PRIORITERADE MÅLOMRÅDEN OCH MÅL .....	6
Målområde 1: God utbildning för alla .....	7
Målområde 2: Egen försörjning .....	9
Målområde 3: Växande näringsliv .....	11
Målområde 4: Attraktiv boendekommun.....	13
Målområde 5: Bekämpa klimatförändringen.....	15
DRIFTRAMAR FÖR BUDGET 2022 OCH EKONOMISK PLAN 2023 OCH 2024 .....	17
Den politiska ledningens prioriteringar juni 2021 .....	17
Driftramar för budget 2022 och ekonomisk plan 2023 och 2024 .....	19
Investeringar 2022–2026 .....	20
Resultaträkning 2022–2024 .....	24
Balansräkning 2022–2024 .....	25
Kassaflödesanalys 2022–2024 .....	25
EKONOMISK ÖVERSIKT 2022–2024 .....	26
Befolkningsutveckling .....	26
Den makroekonomiska utvecklingen.....	27
Utveckling av Falu kommuns ekonomi.....	27
FALU KOMMUN SOM ARBETSGIVARE .....	30
ORGANISATIONSÖVERSIKT.....	31
Ansvarsområden.....	31

# FÖRORD – KOMMUNSTYRELSENS ORDFÖRANDE

Falualliansens budget inför 2022 ger stora förutsättningar för kommunens nämnder och förvaltningar med satsningar på viktiga områden såväl inom den kommunala kärnverksamheten som för en stark samhällsutveckling. Vi har beroende på pandemin valt en expansiv men ansvarsfull budget som är fortsatt offensiv och reforminriktad, vilket vi ser som önskvärt med hänsyn till det fortsatt osäkra läget i omvärlden.

Det är en budget som skapar förutsättningar för Falun att fortsätta växa. För oss innebär det inte bara växande ekonomi och växande befolkning utan att Falu kommun ska vara en trygg plats där även människor kan växa. Där stad och land ständigt finns nära, där det finns ett rikt utbud av handel, kultur, natur och fritidsaktiviteter. En del av Faluns identitet har vuxit fram genom århundraden av gruvdrift som lever kvar idag genom världsarvet och dess unika värden. En annan del har sin grund i mer än hundra år som idrottsstad vilket märks i det unika utbud av fritidsmöjligheter som finns i Falu kommun. Så vill vi att det ska fortsätta vara.

Tillsammans bygger vi ett samhälle där grunden är hållbarhet inom alla områden. Men framförallt är vårt budskap både inåt och utåt: Falun är en kommun där det ska vara bra att bo, leva och verka.

Faluborna skall ha en bra kommunal service och kunna trivas med ett bra vardagsliv i kommunen. En särskilt viktig målgrupp är barn och unga men vi tar ett ansvar för alla medborgare. Vi gör därför särskilda satsningar på de som är utsatta, och för att välkomna nya falubor och skapa möjligheter för dem. Möjligheten till arbete och egen försörjning är särskilt viktig oavsett vem du är. Därför prioriterar vi satsningar som främjar näringsliv och arbetsliv. Då är det inte alltid ekonomiska medel som krävs, utan medvetna prioriteringar och arbetssätt som leder i önskad riktning.

Den fortsatta stora investeringsbudgeten och ett medvetet val att inte krympa driftsekonomin innebär en stimulans för det lokala näringslivet. Det innebär också både kommunala och privata arbetstillfällen vilket är en förutsättning för en ordentlig återhämtning efter pandemin.

En av de stora utmaningarna för hela världen är klimatpolitiken, men även miljöpolitiken som rymmer mer än klimatfrågan. Falualliansen har under mandatperioden tagit initiativ till en omfattande reform av det kommunala hållbarhetsarbetet med grund i Agenda 2030. Agenda 2030 är en integrerad del i den kommunala styrningen och uppföljningen och ska stödjas av de utvecklingsinitiativ som läggs fram i nämndernas och förvaltningarnas verksamhetsplaner.

Agenda 2030-politiken är därmed inte ett separat politikområde, utan något som skall genomsyra all kommunal verksamhet. För att nå de uppsatta målen krävs även engagemang från de kommunala bolagen men också samverkan med både privata och offentliga aktörer i samhället i övrigt.

**Vi budgeterar för ett resultat på 0,7 procent under 2022. Till detta kommer en reserv på 17 miljoner kronor för att hantera osäkerhet i den ekonomiska utvecklingen. De senaste årens överskott har stärkt kommunens ekonomi och 99 miljoner kronor av resultatet från 2020 avsattes till en resultatutjämningsreserv som ger en trygg grund för kommunens ekonomi under de närmaste åren.**

Joakim Storck (C)

Kommunstyrelsens ordförande

# INLEDNING

## Fortsatt expansiv budget

Större delen av 2020 och åtminstone första halvan av 2021 har präglats av den globala pandemin och dess konsekvenser på samhället och ekonomin. Efter en stark och långvarig högkonjunktur så syntes redan för ett par år sedan tecken på en inbromsning. Därefter har hela samhället ställt om med hänsyn till pandemin och ekonomin har präglats av stor osäkerhet. Under 2021 gjordes stora tillskott, både tillfälliga och permanenta, från regering och riksdag till kommuner och regioner. Samtidigt har prognoserna gradvis förbättrats och de ekonomiska förutsättningarna ser nu relativt goda ut inför 2022. Även inför 2022 tillförs omfattande riktade statsbidrag för att stärka kommunernas arbete bland annat inom omvårdnadssektorn. Däremot så ser det i nuläget inte ut som om de generella statsbidragen blir lika stora som under 2021.

Utifrån nuläget så menar vi att budget för 2022 bör vara fortsatt expansiv och inte innehålla riktade besparingar utöver förvaltningsspecifika och interna effektiviseringar. De stora omfattande riktade statsbidrag som har tillförts till kommunen under pandemin är och har varit ett värdefullt tillskott men en försiktighet är nödvändig så att tillfälliga resurser inte används för att bygga upp permanenta kostnader.

Falualliansen har detta år satsat på en stor ramökning. Utökningen av budgeten motiveras av nya åtaganden, förändrad lagstiftning, förändrade kvantiteter och förväntningar på högre kvalitet. Effektiviseringar får dock inte ställas på undantag av skälet att budgeten är expansiv. Det innebär krav på anpassning till förändrade volymer, förändrade tjänster med anpassade kvaliteter, nya arbetsmetoder och processer, samarbeten med andra aktörer och samspel med kunder och brukare.

## Uppräkningar och prioriteringar

Uppräkningar från 2021 till 2022 är 1 procent oberoende av kostnadsslag. Nämnderna och förvaltningarna har i sin redovisning till kommunstyrelsens ledningsutskott, efter direktiv, förutsatt löneökningar på 2,3 procent vilket är inräknat i nämndernas äskanden. Därför görs ingen ytterligare generell indexuppräkning. Från såväl 2022 till 2023 som från 2023 till 2024 föreslås 1,35 procent generell kostnadsuppräkning. Det kan innebära en inneboende effektivisering om priser och löner överstiger denna nivå. Uppräkningen under kommande år måste hanteras utifrån inflation och räntebana.

Uppräkningar är baserade på förväntad faktisk löneutveckling (interna lönekostnader), bedömning av faktisk inflation (varor och tjänster), förväntan på effektiviseringar i hela organisationen och faktiska och beräknade skatteintäkter och statsbidrag, främst utifrån SKR:s bedömningar.

Sektor service har haft prisstopp under 2020 och 2021 med förväntan på effektiviseringar och sänkta kostnader för service i kommunens kärnverksamheter. Prisstoppet hävs inför 2022 men fortsatt återhållsamhet förväntas. Alla interna priser får höjas med maximalt 1 procent – därutöver krävs särskilt beslut.

Investeringsstakten är fortsatt mycket hög och den höga investeringsstakten väntas bestå under några år framöver. En starkt bidragande orsak är ett åldrande fastighetsbestånd kombinerat med stora behov inom förskola och skola. Investeringsberedningen har skapat modeller för bättre prognoser och förutsägbarhet. Det är ett fortgående arbete som redan har skapat bättre förutsättningar för långsiktighet och systematik i kommunens investeringsarbete.

## Budgetutrymme

Budgetutrymmet är förhållandevis gott, där de statliga satsningarna bidragit. Vi har därför kunnat genomföra förstärkningar till nämnderna med över 80 miljoner kronor förutom uppräkningsar. Vi har ett lägre resultat än normalt, men en tillräcklig reserv. Åren framöver kan inte bli riktigt så expansiva.

Befolkningstillväxten låg under flera år på 400 till 600 personer per år men bromsade in kraftigt under 2020 och ligger nu fortsatt på en lägre ökningstakt även om Falu kommun ännu har en positiv befolkningsutveckling. Antagandena för befolkningsutvecklingen sänktes i budget för 2021 från 300 till 200 personer per år under planperioden. Detta antagande ligger kvar med ambitionen att föra en politik som skapar förutsättningar för fortsatt befolkningstillväxt. Samtidigt krävs en beredskap för att anpassa nivån om det visar sig nödvändigt.

Under föregående år har omfattande effektiviseringar genomförts, exempelvis det s.k. 100-miljonerspaketet som genomfördes under 2020. En större omorganisation har genomförts inför 2021. Socialnämnden har fått stora extra tillskott för att minska obalansen och skapa förutsägbarhet i den kommunala ekonomin. Arbetet med att skapa en balans i nämndernas ekonomi fortsätter med särskilt fokus på socialnämnden som får ytterligare tillskott i budget för 2022 med målet att nå balans inför 2023.

Flera kommunala förvaltningar står fortsatt inför ökade volymer. Det gäller framför allt skola och äldreomsorg. Antalet barn i förskole- och skolålder ökar. Även antalet äldre ökar. Det är glädjande men innebär samtidigt att de kommunala verksamheterna måste hantera att det kommer in fler barn i förskolan och skolan, liksom fler äldre i äldreomsorgen, samtidigt som ekonomin bromsar in.

# FALUALLIANSENS PRIORITERADE MÅLOMRÅDEN OCH MÅL

Utvecklingen i Falu kommun ska vara hållbar och grundas i Agenda 2030 och de globala målen som konkretiserar innebörden av de tre hållbarhetsperspektiven ekonomisk, social och miljömässig hållbarhet.

Samarbete och samsyn kring målen skapar förutsättningar för en kommunorganisation som kännetecknas av ständiga förbättringar med hållbarhet som grund. Ett arbete med att ta fram en modell för lokal målstyrning knuten till Agenda 2030 bedrevs i Falu kommun under 2019 och 2020. Falualliansen står bakom detta arbete och väljer därför att koppla budgetens mål till de fem övergripande målområden som arbetet identifierat och som tillsammans direkt verkar för att uppfylla de globala målen. Målområdena är:

1. God utbildning för alla
2. Egen försörjning
3. Växande näringsliv
4. Attraktiv boendekommun
5. Bekämpa klimatförändringen

Dessa prioriterade inriktningsmål fokuserar på ett gott liv i ett hållbart samhälle. Hållbarhetsmålen i Agenda 2030 integreras i varje inriktningsmål och följs övergripande upp genom ett paket av indikatorer varav många är hämtade från Öppna Jämförelser – Agenda 2030. På så sätt kan resultatet utvärderas över tid för att identifiera vad som går bra och vad som bör förbättras.

**Uppföljning och bedömning av målen och koppling till styrmodell** – målen i budgeten följs upp och bedöms i kommunens delårsrapport och årsredovisning under 2022. Uppföljningen utgår från hela kommunkoncernens rapportering. Uppföljning och bedömning av resultatmålen sker genom de aktiviteter, projekt och indikatorer som berör respektive mål, och som nämnder och bolag har verksamhetsplanerat utifrån.

## Målområde 1: God utbildning för alla

### Falualliansen mål: Falu kommuns skolor håller en hög och likvärdig kvalitet

De flesta barn deltar i pedagogisk verksamhet med start i förskolan från ett eller ett par års ålder. Därefter deltar barnet i de flesta fall i skolans olika stadier fram till artonårsåldern. Att skolan klarar sitt uppdrag är centralt för att skapa och bibehålla ett hållbart samhälle. Att eleven som ung vuxen lämnar gymnasiet med godkända betyg är det bästa sättet att säkerställa en bra framtid och egen försörjning. För samhället så är det innanförskap, som godkända betyg i grundskola och gymnasium, som bäddar för att förebygga utanförskap.

Övergången mellan skolformer och stadier har varit en utmaning där vi måste bli duktigare på att ta till vara och främja elevens möjligheter och behov. För att åstadkomma detta arbetar vi i Falun utifrån principen att barnet ska uppleva en sammanhållen *skolresa* utan svaga länkar. Det innebär att barnet ska sättas i centrum under hela den tid det befinner sig i en pedagogisk verksamhet, från förskolan till gymnasiet. Vi prioriterar en likvärdig hög utbildningskvalitet och ett gott ledarskap i alla våra skolor. Ansvaret ska tas där barnet befinner sig i alla delar av sin resa.

#### Barncentrerat arbetssätt

Förskolan har ett ansvar att vara en trygg plats där barnet också förbereds på ett lekfullt sätt för grundskolan. Grundskolans olika stadier har väldefinierade ansvar för elevens kunskapsutveckling. Det innebär att rätt insatser ska ges till barn som behöver extra stöd för att klara sig men också till dem som klarar målen och som behöver stimulans för att utvecklas vidare. Grundskolan har också ett ansvar för att främja elevernas intresse för vidare utbildning både på gymnasiet och därefter.

Falun ska vara en skolstad med höga ambitioner där måluppfyllelse i grund-, gymnasie- och vuxenutbildning bidrar till att minska social och ekonomisk utsatthet. Vi ska främja god hälsa, medvetna utbildningsval och livslångt lärande. Viktigt att barn är medvetna om sina rättigheter. Flickor och pojkar ska växa upp med samma möjligheter. Alla barn har rätt till en uppväxt med god fysisk såväl som psykisk hälsa och välbefinnande.

Tidiga insatser och samarbete med andra förvaltningar och myndigheter är centralt för att förebygga hinder på vägen. Tät samverkan mellan Falu kommun och Region Dalarna är en förutsättning för ett barncentrerat arbetssätt och rätt stöd för de barn där vården behöver kopplas in. Här ser vi att kommunens och regionens arbete inom ramen för *Tillsammans för varje barn* bidrar på ett värdefullt sätt även fortsättningsvis.

#### Kompetensförsörjning

Kompetensförsörjning är centralt för att skolan skall lyckas med sitt uppdrag. Kunskap och färdigheter som möter det hållbara samhällets och arbetslivets krav på kompetens ska säkerställas. Genom höjd måluppfyllelse i grund-, gymnasie- och vuxenutbildning bidrar vi till att minska social och ekonomisk utsatthet.

Gymnasieskolan har ett uppdrag att göra våra ungdomar redo för arbete eller högre studier, detta kräver i sin tur kontinuerligt samarbete med exempelvis det lokala näringslivet. En bra relation mellan skolan och företagen ger förutsättningar för ett ökat näringsliv. Vi har ett nära samarbete med både vår egen högskola, liksom med högskolor i vårt närområde.

#### Digitalisering och teknik

Coronapandemin har gett oss erfarenhet av nätbaserad undervisning, både dess fördelar och utmaningar. Idag finns en väl utvecklad kunskap om hur nätbaserad undervisning kan användas som komplement till platsundervisning. Nätbaserad undervisning bör ses som ett komplement till platsundervisning även efter pandemin. Men barn har olika förutsättningar att studera i hemmiljö,

därför måste skolan ta hänsyn till det. Organiserad läxhjälp och studiehjälp är viktiga stöd för att hjälpa alla elever att nå målen.

Takten i digitaliseringen ska öka, med mål att utveckla våra utbildningsmetoder liksom för förbättrad kommunikation med vårdnadshavare och omvärld.

Vi vill därför tillsammans med verksamheten utveckla digitala system som gynnar inläring och utveckling. En del i detta är även att optimera och se över IT-verktyg samt att fortsätta effektivisera interna processer och administration.

## Uppföljning

Indikatorer							
A2030 mål	Indikator	2019	2020	2021	Mål 2022	Mål 2023	Mål 2024
4.1	Lärare (heltidstjänster) med lärarlegitimation och behörighet i minst ett ämne i grundskola åk 1-9, kommunala skolor, andel (%)	69.8			72	73	74
4.2	Barn 1-5 år inskrivna i förskola, andel (%)*	83	85			Öka	
4.5	Elever i åk 3 som deltagit i alla delprov som klarat alla delprov för ämnesproven i SV, Sv2 och MA, lägeskommun, genomsnittlig andel (%)	58			70	71	72
	- Flickor	65					
	- Pojkar	51					
	Elever i åk 6 som uppnått kunskapskraven i alla ämnen (som eleven läser), lägeskommun, andel (%)	77.4	79,7		84	84	85
	- Flickor	81.7	80,8		Ökar		85
	- Pojkar	73.3	78,4		Ökar		85
	Elever i åk 9 som är behöriga till yrkesprogram, hemkommun, andel (%)*	87	88,8		91	92	92
	- Flickor	89	90.6			Ökar	
	- Pojkar	85	87.3			Ökar	
	Gymnasieelever med examen inom 4 år, hemkommun, andel (%) Totalt*	73	77,8		79	80	81
	- Kvinnor	75	81,3			Ökar	
	- Män	70	74			Ökar	
<b>NY</b>	År 2024 ska det i Barn- och utbildningsförvaltningens verksamheter vara enkelt att använda digitala tjänster där det förstärker lärandet och förenklar pedagogiska och administrativa arbetssätt.						
<b>NY</b>	Andel tjänstgörande lärare i Falu kommun som är 65 år eller äldre					6%	

\*Nyckeltal i RKA:s nyckeltalsurval som stödjer kommuners genomförande av Agenda 2030



Målområdet har koppling till ovanstående globala mål för hållbar utveckling.



## Målområde 2: Egen försörjning

### **Falualliansen mål: Falu kommun skapar förutsättningar för varje individs oberoende och möjlighet till egen försörjning**

Alla människor ska komma in på arbetsmarknaden och både orka och vilja jobba ett långt, hållbart arbetsliv. Vårt fokus ligger på jobb, utbildning och matchning liksom hälsofrämjande, förebyggande och rehabiliterande insatser för att minska ohälsa.

Pandemin har inneburit att de som står långt från arbetsmarknaden har fått det svårare. Det är också svårare att komma in på arbetsmarknaden. Insatser för unga och invandrare är särskilt angeläget på en försämrad arbetsmarknad. Samtidigt är det fortfarande svårt för många företag att hitta rätt kompetens. Därför är det önskvärt att fler utbildar sig mot bristyrken för bättre matchning på arbetsmarknaden. Vi arbetar aktivt för att lyfta individer ur långtidsarbetslöshet genom tätt samspel mellan bistånds- och arbetsmarknadsinsatser.

En examen motsvarande gymnasium är i praktiken ett krav för att kunna etablera sig på dagens arbetsmarknad. För vissa yrken krävs ytterligare utbildning, och då skall gymnasiestudierna ha förberett eleven för att klara detta. Vuxenutbildning och yrkesutbildning är ett viktigt komplement till gymnasiet. Falu kommuns auktorisationsmodell för vuxenutbildning skapar stor flexibilitet och möjliggör ett skräddarsytt utbud av vuxen- och yrkesutbildningar. Jobbspåret, där vuxenutbildningen i Falu kommun skräddarsyr utbildningar efter en eller flera arbetsgivares specifika kompetensbehov, är en effektiv väg mot anställning och innebär att ett företag får ett behov tillgodosett.

Ett bra samarbete mellan skola, arbetsliv och näringsliv ger våra unga bättre möjlighet att göra kloka val utifrån såväl personliga intressen som arbetsmarknadens framtida behov. Det är också viktigt att skolan lyckas förmedla en förståelse för vad de kunskaper barnen skaffar sig kan användas till i livet efter skolan. Falun och Dalarna har en lång tradition av företagsamhet och entreprenörskap som med största sannolikhet kommer att bli ännu viktigare i framtiden. Därför prioriterar vi exempelvis Ung Företagsamhet och tätare kontakter med vårt omgivande näringsliv för att hålla medarbetare och elever uppdaterade kring utveckling av samhälle, arbetsmarknad och ny teknologi.

Alla människor ska ges möjlighet att komma in på arbetsmarknaden på ett sätt så att man både orkar och har viljan att under lång tid verka inom yrkeslivets olika skeden och uppleva glädjen att ha en egen försörjning. Sommarjobb/praktikplatser/feriearbete är viktigt som insteg på arbetsmarknaden för unga. Äldre kan vara en tillgång i yrkeslivet och hjälpa till att lösa bemanningsutmaningar för såväl offentlig verksamhet som företag.

När vi utbildar timvikarier inom äldreomsorgslyftet skapas möjlighet för de vikarier som saknar utbildning att få en yrkesutbildning och en fast anställning. Vi har också ambitionen att minska andelen timanställningar och konvertera dem till fasta anställningar.

För den med en funktionsnedsättning kan svårigheterna att komma in på arbetsmarknaden verka oöverstigliga ibland på grund av ett allt för omhändertagande synsätt. Vårt fokus ligger på jobb, utbildning och matchning liksom hälsofrämjande, förebyggande och rehabiliterande insatser för att minska ohälsa samt en integration som ser individens möjligheter.

## Uppföljning

Indikatorer							
A2030-mål	Indikator	2019	2020	2021	Mål 2022	Mål 2023	Mål 2024
1	Invånare 0-19 år i ekonomiskt utsatta hushåll, andel (%)*	7,1					Minskar
4	Ungdomar som är etablerade på arbetsmarknaden eller studerar 2 år efter fullföljd gymnasieutbildning, hemkommun, andel (%)*	83					Ökar
	- Kvinnor	81,8					
	- Män	84,7					
8.5/5.1	Långtidsarbetslöshet 25-64 år, andel (%) av bef.*	2,6	2,9				Minskar
	- Kvinnor	2,6	2,8				
	- Män	2,7	3,0				
NY	Invånare 16-24 år som varken arbetar eller studerar, andel (%)	5,6 (2018)					Minskar
	- Kvinnor	4,8 (2018)					
	- Män	6,3 (2018)					
10/5.1	Förvärvsarbetande skyddsbehövande och anhöriga (flyktingar) 20-64 år, vistelsetid 4-6 år, andel (%)*	66					Ökar
	- Kvinnor	54,6					60
	- Män	73,3					75
11 NY def	Försörjningskvot sysselsättning (ej sysselsatta + befolkning 0-15 år/ sysselsatta)	1,00656					Minskar
*Nyckeltal i RKA:s nyckeltalsurval som stödjer kommuners genomförande av Agenda 2030							



Målområdet har koppling till ovanstående globala mål för hållbar utveckling.

## Målområde 3: Växande näringsliv

### Falualliansen mål: Falu kommun har ett växande näringsliv och ett attraktivt företagsklimat

#### Positivt företagsklimat

Falun ska vara en plats där företag vill vara etablerade. Företagsamhet, entreprenörskap och ett gott företagsklimat skapar förutsättningar för jobb och välfärd. Samarbete med företagen på deras villkor är en förutsättning som ger tydliga signaler till företag att hela Falun prioriterar våra företag.

En företagervänlig kommun strävar efter korta handläggningstider och god service. Falu kommun ska kännetecknas av en effektiv och bra företagservice där enkelhet och dialog ska fortsätta utvecklas. De goda exemplen med kommunens företagslots och mark- och exploateringslots kan tjäna som modeller för liknande servicetjänster för att främja tillgänglig och effektiv handläggning.

En väg in är en princip som gör det enkelt att hitta rätt både vid fysisk kontakt, genom telefon eller via e-tjänster. Det är också en effektiv metod för att samverka och stödja såväl företag som den enskilde medborgaren. Men det ställer också stora krav på kvalitet och snabbhet. Det gäller för Falu kommuns befintliga kontaktcenter, där god service och förutsägbar svarstid vid såväl enkla som komplexa ärenden är önskvärt. Det gäller också för den samlade tillgången till e-tjänster genom en digital portal, där användarvänlighet och enkelhet ska känneteckna även komplexa ärenden.

#### Skapa förutsättningar

Vi ska göra kommunen mer attraktiv på många olika sätt. Det innebär att vi planerar för nya bostäder, nya arbetsplatser och ny mark för företag i hela kommunen. Det innebär också att vi sköter om fastigheter, markytor, skyltar och installationer så att de är välvårdade och ger ett gott intryck.

Vi skapar förutsättningar för expansion och utveckling för både befintliga och nya företag. Det innebär också att vi måste vara vaksamma på kommunal konkurrens. Att göra kommunen mer attraktiv innebär också att vi eftersträvar en professionell kontakt med kommunens företag i de frågor där det krävs.

Under de närmaste åren ska vi skapa förutsättningar för försvarsetableringen. Vi ska också verka för att fler etableringar ska komma till. Det innebär att gradvis bygga upp en markreserv och få tillgång till mark för såväl bostäder som verksamhetsområden.

God infrastruktur är en förutsättning där tillgång till bredband och goda kommunikationer på vägar och järnvägar är viktigt. Därför krävs en aktiv dialog med Trafikverket och Region Dalarna för att främja Falu kommuns intressen. Vi ska vara aktiva inom olika infrastrukturnätverk och lyfta Faluns intressen. Långsiktighet är nödvändigt för att nå framgång i infrastrukturfrågor.

Falu kommuns myndighetsutövning har gott rykte men vi strävar efter att bli ännu bättre. Effektiv och förutsägbar handläggning bidrar till gott förtroende. Vi vill också att Falu kommun inleder en omställning till efterhandsdebitering vid tillsyn. Vi ser fördelar med en kontinuerlig egen uppföljning av hur såväl företagen som den enskilde upplever kommunikation och kontakt med kommunen.

Företagarna själva är de bästa ambassadörerna för Falun som företagarkommun. Därför är det viktigt att skapa delaktighet och positivt engagemang för utvecklingen i Falu kommun. Kontakter mellan skolan och näringslivet bidrar också till att sprida positiva attityder till företagande bland unga.

Möjlighet att testa företagsamhet genom UF-företag bidrar till ökat intresse för företagande hos unga. Traditionellt så är det fler män än kvinnor som startar företag. Tjejer som deltar i UF-verksamhet startar eget i ännu högre grad än killar. Därför ska UF-företagande även ses som ett medel för att skapa ökad jämlikhet inom entreprenörskap och företagande.

Det pågående arbetet med kommunens näringslivsstrategi och handlingsplaner för framgångsrikt företagande som görs i samarbete med näringslivets representanter från olika branscher skapar förutsättningar för att flytta fram kommunens position som företagskommun.

## Uppföljning

Agenda 2030 indikatorer							
A2030 mål	Indikator	2019	2020	2021	Mål 2022	Mål 2023	Mål 2024
	Bostäder, antal nya per år totalt	152	247		300	300	300
8.1	Bruttoregionalprodukt (BRP) kr/inv.*	369 143 (2018)			Ökande		
8.3	Företagsklimat enl. ÖJ (Insikt) - Totalt, NKI*	76	77		78	79	80
	Företagsklimat enligt Svenskt näringsliv - Vilket sammanfattande omdöme vill du ge företagsklimatet i kommunen (företagare)	3,22	3,23		3.3	3.4	3.5
	Andel företagsamma av den arbetsföra befolkningen 16-74 år (%)	11.87			12,1	12,2	12,3
	- Kvinnor	7.16					
	- Män						
	- Ungdomar 16-34	4.93					
*Nyckeltal i RKA:s nyckeltalsurval som stödjer kommuners genomförande av Agenda 2030							



Målområdet har koppling till ovanstående globala mål för hållbar utveckling.

## Målområde 4: Attraktiv boendekommun

### Falualliansen mål: Falun är en attraktiv boendekommun som präglas av goda livsmiljöer

Falun ska vara en kommun dit människor vill flytta, leva, verka och bo. Vi vill bevara, utveckla och skapa attraktiva miljöer i hela Falun kommun. Vi bygger ett samhälle som vi tror på och där människor blandas genom aktiv samhällsplanering. Med fokus på trygghet, bra bostäder med en variation av upplåtelseformer för alla åldrar, hållbara kommunikationer, ett aktivt kultur- och fritidsliv och högkvalitativ kommunal service, såsom bra skolor, bidrar vi till att våra invånare och besökare trivs och mår bra i miljöer som ska vara trygga, hållbara och tillgängliga.

För att uppnå en attraktiv boendekommun är den fysiska planeringen samt tillhandahållande av så väl attraktiv boende- som verksamhetsmark viktiga faktorer som ska leda till ett hållbart samhälle som står starkt över tid. Här har de fördjupande översiktsplanerna en viktig roll att fylla. Inte minst för att möjliggöra byggnation även på landsbygden. Det är viktigt att visa på möjligheterna med att bo och verka på landsbygden. Där finns t.ex. projektet Landsbyggare i Falun ska marknadsföra Falu kommuns kommundelar och stärka platsidentiteten i respektive kommunedel.

En attraktiv boendekommun handlar naturligtvis inte enbart om det fysiska boendet. Vi ska vara stolta över Falun och den historia vi bär på. Världsarvet ska vårdas och det ska synas att Falun är en världsarvsstad. Skötseln och driften av kommunens vägar, park- och skogsmark samt stadsmiljöer är viktiga områden som är starkt förknippade med hur attraktiv och trygg kommunen upplevs liksom enkelheten att transportera sig. T.ex. är projektet ”Trygg och säker stadskärna” viktig för att öka tryggheten i centrum genom att se över hur den fysiska miljön ser ut, belysning och hur vi får fler människor som rör sig i olika områden.

### Näringsliv och infrastruktur

Ett välmående näringsliv är en viktig faktor för att skapa en attraktiv boendekommun. Vi satsar på en stark besöksnäring och att hela kommunen ska växa på ett hållbart sätt utifrån tre områden: idrott, kultur och utomhusaktiviteter (*outdoor*).

Företagen är viktiga både för att tillskapa nya bostäder, såväl seniorboende, trygghetsboende, flerfamiljshus som småhus för att få igång flyttkarusellen och tillskapa nya boenden. Vi vill även att allmännyttan fortsätter bygga på landsbygdens samt värnar alla typer av boendeformer för att motverka segregation.

När kommunen växer är det viktigt att satsa på en väl fungerande infrastruktur. Både när det gäller hur boende, besökare och företagare ska ta sig till och från Falun men även inom kommunen. Därför prioriterar vi satsningar både på vägar, cykelvägar, kollektivtrafik och säkra skolvägar. Därutöver också på en utbyggnad av bredband som är en viktig faktor för att kunna leva, bo och verka i Falu kommun.

### Teknik

Inom teknikområdet pågår en ständig utveckling på smarta lösningar som kan tillvaratas för att skapa en boendemiljö med fokus på trygga, tillgängliga och smarta bostäder. Med hjälp av befintlig IoT-teknik vill vi effektivisera och kvalitetssäkra Faluns infrastruktur. Vi har mycket att vinna på att samverka över hela kommunkoncernen och arbeta för ett smartare Falun.

Vi ser ett behov av att finna nya möjligheter att lösa frågan om VA på alternativa sätt. Det kan finnas alternativ till att bygga ut kommunalt i vissa områden. Detta vill vi främja genom att erbjuda VA-rådgivning för enskilda avlopp och gemensamma samfälligheter.

Vi satsar även på att wi-fi ska finnas på samtliga vård- och omsorgsboenden i kommunen.

## Dialog

En attraktiv boendemiljö förutsätter även en god dialog på många olika plan. Inom kommunkoncernen. Mellan kommunen och medborgarna. Med olika föreningar såsom pensionärsföreningar och idrottsföreningar. Genom ett förtroendefullt samarbete med intresseföreningarna skapar vi förutsättningar för utveckling i våra yttre kommundelar.

## Uppföljning

Indikatorer							
A2030 mål	Indikator	2019	2020	2021	Mål 2022	Mål 2023	Mål 2024
	Nettoinflyttning	402	122		300	300	300
	Placering i tidningen Fokus undersökning Bästa Att Leva i kategori: Mindre städer/tätorter och landsbygdskommuner	6					Bibehåll
<b>NY</b>	Placering i tidningen Fokus undersökning Bästa Att Leva i kategori: Total ranking	64	67				
	Placering Dagens Samhälle Agenda 2030 ranking: Småstads- och landsbygdskommuner	2					Bibehåll
<b>11</b>	Nöjd Region-Index - Helheten	68 (2018)					Bibehåll
	- Kvinnor	70 (2018)					
	- Män	65 (2018)					
<b>11</b>	Nöjd Medborgar-Index Helheten	60 (2018)					Ökar
	- Kvinnor	60 (2018)					
	- Män	59 (2018)					
<b>16.</b>	Nöjd Inflytande-Index Helheten	44 (2018)					Ökar
	- Kvinnor	45 (2018)					
	- Män	43 (2018)					
*Nyckeltal i RKA:s nyckeltalsurval som stödjer kommuners genomförande av Agenda 2030							



Målområdet har koppling till ovanstående globala mål för hållbar utveckling.

## Målområde 5: Bekämpa klimatförändringen

### Falualliansen mål: Falu kommun tar sitt klimatansvar på allvar och prioriterar åtgärder mot klimatförändringarna

Falu kommun ska verka för ett samhälle med så låg klimatpåverkan som möjligt genom minskande utsläpp och övergång till förnybara energikällor. Vi tar ansvar för kommunens egna verksamheter och verkar för minskade klimatutsläpp i övrigt genom samverkan med andra privata och offentliga aktörer.

Det finns en stor vilja och drivkraft i samhället att bidra till att nå klimatmålen. Falu kommun ska samverka med både privata och offentliga aktörer och identifiera gemensamma möjligheter att göra klimatnytta. Inte minst inom näringslivet finns en stor motivation och vilja att bidra till omställning.

Att bromsa klimatförändringarna är kanske vår största globala utmaning. Det ställer krav på åtgärder för minskade utsläpp av växthusgaser. Det finns en tydlig koppling mellan klimatmål och biologisk mångfald. Robusta och varierade ekosystem bidrar till att lagra koldioxid och minska utsläppen.

Vi styr mot ett robust samhälle baserat på fossilfri energi, ökad återvinning och hållbara vatten- och avloppslösningar. Det innebär också att prioritera flödesdämpande insatser i vattendrag och vid exploatering. Kommunens fysiska planering, trafikplanering och samhällsbyggande ska bidra till ett klimat- och miljöanpassat samhälle.

Falun är byggt på spåren av kopparhanteringen. Stora mängder miljöfarligt avfall är deponerat i slaggvarpar och andra lämningar efter gruvdriften. För att undvika långa och dyra transporter av sådant avfall så är det önskvärt att en deponi för farligt avfall ska finnas i Falu kommun. Vi verkar därför för att möjliggöra deponi av farligt avfall i egen regi.

Mer än 60 procent av klimatutsläppen i Falu kommun kan knytas till resor och transporter. Genom att involvera transportsektorn i klimatarbetet så skapas delaktighet samtidigt som takten kan ökas i omställningen mot minskade utsläpp från transportsektorn. Kommunen ska eftersträva att miljöpåverkan från upphandlade aktörers transporter minskas. Det kan innebära att lokala leverantörer främjas samtidigt som klimatpåverkan minskas.

Vi inspirerar och underlättar för invånare att ställa om till klimatsmarta levnadsvanor exempelvis genom att skapa förutsättningar för barn och unga att välja aktiva skoltransporter. Det innebär också fortsatt utbyggnad av gång- och cykelvägar i enlighet med cykelplanen. En särskild prioritering görs för att arbeta med säkra skolvägar.

Digitaliseringens möjligheter ska nyttjas för att kontinuerligt följa upp klimatutsläpp och identifiera insatser för att minska dem. Det gäller i kommunens interna arbete med exempelvis lokaler, kosthantering, återvinning och transporter, men också när det gäller att sätta mål för minskade utsläpp i samhället i övrigt där samverkan med andra privata och offentliga aktörer är ett viktigt sätt att nå målen.

Innovation och omställning till klimatomfattig och ekologisk hållbarhet innebär inte bara krav. Det rymmer också möjligheter för såväl företag som kommun. Det kan bidra positivt till och öka Faluns attraktivitet, både som plats att bo och som plats att arbeta.

Inom bostadsbyggandet ska vi aktivt arbeta för att stödja möjligheter till nyttjande av nya tekniska lösningar där kommunens egna lokaler ska vara förebilder i utvecklingen.

## Uppföljning

Agenda 2030 indikatorer							
A2030 mål	Indikator	2019	2020	2021	Mål 2022	Mål 2023	Mål 2024
	Andel medborgare som ger höga betyg till gång- och cykelvägar	42% (2018)			43	44	45
11.6/13	Utsläppsminskning av växthusgaser co2-ekv totalt i geografiska området jämfört med 1990 i procent*	-40% (2018)			-44	-46	-50
	Utsläppsminskning av växthusgaser från transporter (CO2-ekv. ton/år) i geografiska området i procent jmf 2010*	-26% (2018)				Minskar	
12.5	Insamlat hushållsavfall totalt, kg/person*	445				Minskar	
NY	Andel fossilbränslefria fordon i fordonsflottan, Falu kommun org	10%			30%	40%	50%
NY	Andel fossilbränslefria fordon i fordonsflottan, FEV (inkl. fordon som körs på HVO)	85%					
NY	Andel fossilbränslefria fordon i fordonsflottan, Kopparstaden	23%					
*Nyckeltal i RKA:s nyckeltalsurval som stödjer kommuners genomförande av Agenda 2030							



Målområdet har koppling till ovanstående globala mål för hållbar utveckling.



# DRIFTRAMAR FÖR BUDGET 2022 OCH EKONOMISK PLAN 2023 OCH 2024

Utgångspunkten för den budget som presenteras nedan är en oförändrad skattesats. Utdebiteringen föreslås ligga kvar på 22:07 per skattekrone för 2022.

## Den politiska ledningens prioriteringar juni 2021

Kommunstyrelsens sektor ledningsstöd tillförs 2 mnkr för ökade kapital- och lönekostnader. Sektor ledningsstöd tillförs 1,8 mnkr för införande av Agenda 2030-processledare som ska samordna förvaltningsövergripande arbete med genomförande av de av KF fastställda målen.

Sektor service får en tidsbegränsad ramökning under planperioden på 4 mnkr årligen varav 2 mnkr avser digitaliseringsprojekt och 2 mnkr utgör komplettering av stöd för bredbandsutbyggnad. Ett tillskott på 250 tkr avsätts för att tillhandahålla intimskydd på kommunala skoltoaletter.

Medel för världsarvsutveckling om 0,5 mnkr ramväxlas från kommunstyrelsen till kultur- och fritidsnämnden. Kommunstyrelsens reserv för oförutsedda händelser ligger på 17 mnkr under 2022.

Barn- och utbildningsnämndens äskanden och bedömningar tillmötesgår helt vilket innebär 12 mnkr i tillskott. Nämndens resurser för egen verksamhet har ökat genom att fler elever väljer våra kommunala gymnasieskolor. Nämnden har också genomfört effektiviseringar bland annat genom digitalisering.

På investeringssidan planeras för nybyggnation av nya skolor i både Sundborn och Vika samt fortsatt utbyggnad av förskolor.

Omvårdnadsnämnden tillförs 15 mnkr. Nämnden tar också emot statsbidrag på 25 mnkr främst avsett för satsningar på minskad sårbarhet och ökad trygghet genom förbättrad hälso- och sjukvård. Dessutom ökad grundbemanning med medföljande minskat beroende av vikarier och bättre arbetsförhållande för en del av de timanställda.

Omvårdnadsnämndens ram inrymmer sedan tidigare 30 mnkr för finansiering av de första 40 platserna på det nya boendet ”Slottet”. Utrymme skapas nu för finansiering av ytterligare 20 platser motsvarande totalt 60 platser.

Omvårdnadsnämnden kompenseras också för volymökningar. Totalt innebär det 15 miljoner kr utöver statsbidrag för 2022 och 17,5 miljoner kr för 2023. Omvårdnadsnämnden har en effektiviseringsplan på 5 mnkr under perioden som skall realiseras under perioden.

Socialnämnden har aviserat behov på 37 mnkr för att nå en budget i balans under 2022. Detta äskande tillmötesgår i sin helhet. Samtidigt finns en förväntan på att den nya organisationen ger ekonomiska förbättringsmöjligheter, till exempel genom ökat fokus på sysselsättning i stället för bidrag, HVB-hem och familjehem i egen regi och effektivare arbetssätt. Vi ser möjligheter till både effektiviseringar och kvalitetsförbättringar när förvaltningen knyts närmare skolans verksamhet genom organisation och nya arbetssätt som utvecklas inom ramen för projektet Tillsammans för varje barn. Här finns möjligheter genom synergier, digitalisering och nya processer och samarbetsformer.

Miljö- och samhällsbyggnadsnämnden tillförs 7 mnkr bland annat för obalanser mellan olika år på grund av hur exploateringsintäkter faller ut. I slutet av planperioden förväntas stora exploateringsintäkter vilket medger att nämndens ram minskas som kompensation för dessa intäkter.

År 2018 ramväxlades 739 tkr från ej förvaltningsanknuten verksamhet till miljö- och samhällsbyggnadsnämnden avseende Falu kommuns ägartillskott till ALMI. Till följd av att Region Dalarna förändrat sin finansieringsmodell för ALMI har kommunen inte längre några kostnader för detta ägartillskott. De 739 tkr får dock fortsatt ingå i miljö- och samhällsbyggnadsnämndens ram, men med förändrat syfte. Dessa medel ska nu i stället täcka lönekostnader och projektinsatser för kommunens studentsamordnare.

Flera redan fastställda exploateringsprojekt förutsätter fortsatt arbete. Det gäller bland annat Lilla Källviken, Surbrunns Hage och bostadsprojekt i centrum. Ett särskilt tillskott i investeringsbudgeten om 3 mnkr årligen ska användas för att prioritera arbetet med säkra skolvägar som ett viktigt komplement till arbetet med cykelplanen.

Myndighetsnämnden får ett riktat tillskott för att utveckla e-service i myndighetsutövningen. Den stora viktiga satsningen blir införande av en förnyad stadsarkitektfunktion. Totalt tillförs 2 mnkr till nämnden inför 2022.

Kultur- och fritidsnämnden tillförs 0,5 mnkr genom ramväxling från kommunstyrelsen för arbete med utveckling av världsarvet. Nämnden kan disponera 2,3 mnkr för andra ändamål genom de ytterligare sänkningar av hyran för Lugnetanläggningen som LUFAB har gjort under 2021. Dessa medel används för finansiering av driftkostnad för planerade nya isytor på Lugnet.

Dessutom tillförs 3,6 mnkr till kultur- och fritidsnämndens ram för nya verksamheter. Där prioriteras 1,2 mnkr till utveckling av Kulturresevat Dikarbacken, 3,2 mnkr till kulturskolan och Kulturhus tio14, samt 0,5 mnkr årligen för ökade driftkostnader på befintliga anläggningar.

Valnämnden följer planen med flerårsbudgetens tillskott av medel för ökad verksamhet under valåret 2022.

## Driftramar för budget 2022 och ekonomisk plan 2023 och 2024 (belopp i tkr)

Styrelse/Nämnd	Budget 2021	Budget 2022	Plan 2023	Plan 2024
<b>Kommunstyrelsen:</b>				
<i>Kommundirektören</i>	4 166	2 135	2 164	2 193
<i>Sektor Ledningsstöd</i>	55 167	61 322	62 055	62 910
<i>Sektor Service</i>	6 144	9 225	9 323	9 449
<i>Beslutsorgan</i>	23 705	22 772	23 067	23 379
<i>Reserv - oförutsedda händelser</i>	32 012	17 412	15 737	27 237
<i>Kollektivtrafik</i>	28 719	26 100	26 452	26 809
<i>Ej förvaltningsanknuten verksamhet</i>	83 475	84 206	84 942	85 947
<i>Kommunövergripande besparingar</i>	0	-4 000	-4 000	-4 000
<b>Summa kommunstyrelsen</b>	<b>233 388</b>	<b>219 173</b>	<b>219 741</b>	<b>233 924</b>
Barn- och utbildningsnämnd	1 514 616	1 555 134	1 587 355	1 625 043
Omvårdnadsnämnd	821 166	856 429	885 294	922 605
Socialnämnd	759 309	815 051	818 665	828 712
Miljö- och samhällsbyggnadsnämnd	131 372	137 223	142 108	118 743
Myndighetsnämnd	11 197	13 305	13 558	13 741
Kultur- och fritidsnämnd	192 830	211 735	216 617	219 561
Valnämnd	475	2 027	231	234
Gem nämnd för alkoholhandläggning	0	0	0	0
Gem nämnd för upphandling	5 879	6 108	6 188	6 272
Överförmyndarverksamhet	4 808	5 157	5 222	5 293
Kommunrevision	2 215	2 237	2 267	2 298
<b>Summa verksamheter drift</b>	<b>3 677 254</b>	<b>3 823 578</b>	<b>3 897 247</b>	<b>3 976 426</b>
Centralt finansierad pensionskostnad	48 162	52 950	46 756	54 348
Avgår intern intäkt för interna kapitalkostnader	-188 001	-179 415	-200 299	-222 491
<b>Summa totalt</b>	<b>3 537 415</b>	<b>3 697 113</b>	<b>3 743 703</b>	<b>3 808 283</b>

### Ramväxlingar mellan nämndernas driftbudgetar

Ovanstående driftramar innehåller, förutom den politiska ledningens prioriteringar, ramväxlingar enligt nedan:

- Ramväxling avseende effekt av sänkt internränta från 1,25 % till 1,0 % – från samtliga nämnder till finansförvaltningen
- Ramväxling avseende fortsatt finansiering av Dalapop – 380 tkr från beslutsorgan till ej förvaltningsanknuten verksamhet

- Ramväxling avseende medel för att stärka arbetet med världsarvet – 500 tkr från beslutsorgan till kultur- och fritidsnämnden
- Ramväxling avseende kommunikationsabonnemang – 202 tkr från socialnämnden respektive 707 tkr från miljö- och samhällsbyggnadsnämnden (totalt 909 tkr) till sektor ledningsstöd, kommunikationskontoret
- Ramväxling avseende kommunens bidrag till gemensam nämnd för ATL (alkohol, tobak och receptfria läkemedel) – 220 tkr från socialnämnden till miljö- och samhällsbyggnadsnämnden
- Justering av den ramväxling som gjordes inför 2021 avseende effekt av ny prismodell kopplad till funktionsavtal – 52 tkr från kommundirektören, 417 tkr från beslutsorgan samt 472 tkr från ej förvaltningsanknuten verksamhet (totalt 941 tkr) till sektor ledningsstöd

## Investeringar 2022–2026

Investeringsstakten har under senare år varit hög och ser fortsatt mycket hög ut under kommande planeringsperiod. På kort sikt måste kommunen hantera ökande investeringsbehov i skolor och vård- och omsorgsboenden, lokaler, park- och gatuaneläggningar, men även stora demografiska förändringar. Oberoende av om detta sker genom att kommunen bygger i egen regi eller hyr externt påverkas nämndernas driftkostnader.

För att skapa en investeringsnivå som är långsiktigt hållbar, har en investeringsberedning tillsatts bestående av en styrgrupp med kommunalråd, oppositionsråd och ordföranden från berörda nämnder samt en arbetsgrupp med ansvariga tjänstemän från berörda förvaltningar. Investeringsberedningens uppdrag är att göra kommunövergripande prioritering och samordning av kommunens totala investeringsbehov i syfte att nå en långsiktigt hållbar investeringsnivå.

Investeringsnivån ska inte överstiga 622 mnkr 2022, 563 mnkr 2023 och 551 mnkr 2024. Detta innebär att investeringarna under planperioden inte kan finansieras med eget kapital till 100 procent. För att kunna hålla planperiodens höga investeringsnivå krävs att Falu kommun ökar sina lån i takt med att investeringarna genomförs. Lånebehovet kan begränsas om försäljning av fastigheter som är dåligt utnyttjade eller inte används för kommunal verksamhet genomförs.

För åren 2025–2026 återfinns investeringsbehov för 498 mnkr 2025 och 266 mnkr 2026. Största enskilda posterna dessa år är fortsatta satsningar på skolor och gruppboende.

Sektor service fastighetsinvesteringar under planperioden avser flera nya förskolor och investeringar i skolbyggnader, för att möta ett kraftigt ökat inflöde av barn. Det är viktigt med kontinuerlig och långsiktig dialog mellan sektor service och barn- och utbildningsnämnden för att skapa kostnadseffektiva, långsiktiga lokallösningar. Underhållsrenoveringar i ventilation och skolköksrenoveringar fortsätter enligt plan. Planer finns även för flera gruppboende inom LSS. Alternativ till egen byggnation kan vara hyreskontrakt i externa lokaler, något som avgörs beroende på det långsiktiga behovet.

Investeringsplanen inkluderar ett nytt vård- och omsorgsboende.

Om- och tillbyggnation av Kristinehallen finns med i investeringsplanen.

Investeringar i Lugnetområdet byggs i det helägda bolaget LUFAB:s regi och hyrs av framför allt kultur- och fritidsnämnden.

Samtliga investeringar överstigande 5 mnkr ska ha en tidplan för start och avslut, dvs när investeringen tas i bruk, där även betalningsflödet specificeras. Uppföljning och revidering av dessa planer sker i samband med ordinarie periodrapportering.

Vid beräkning av kapitalkostnader, tillämpas den av SKR föreslagna internränta, som för 2022 uppgår till 1,0 procent.

Tabellen nedan visar investeringsutrymme för respektive nämnd med vissa specificerade ramar inom kommunstyrelsen.

### Investeringsbudget 2022 med plan för 2023–2026 (belopp i tkr)

<i>Nämnd/styrelse</i>	Budget	Plan	Plan	Utanför plan	
	2022	2023	2024	2025	2026
Sektor Ledningsstöd	700	1 100	700	700	100
Sektor Service					
- Fastigheter	497 500	468 000	409 000	329 000	165 500
- Övriga avdelningar	30 100	22 600	15 100	16 500	16 500
<b>Summa kommunstyrelsen</b>	<b>528 300</b>	<b>491 700</b>	<b>424 800</b>	<b>346 200</b>	<b>182 100</b>
Barn- och utbildningsnämnden	10 400	15 700	14 400	15 200	9 900
Omvårdnadsnämnden	3 500	3 500	7 000	3 500	3 500
Socialnämnden	600	600	600	700	700
Miljö- och samhällsbyggnadsnämnden	63 925	41 600	95 950	126 700	62 550
Kultur- och fritidsnämnden	15 625	9 975	8 175	6 125	6 925
<b>Summa nämnder</b>	<b>94 050</b>	<b>71 375</b>	<b>126 125</b>	<b>152 225</b>	<b>83 575</b>
<b>SUMMA INVESTERINGAR</b>	<b>622 350</b>	<b>563 075</b>	<b>550 925</b>	<b>498 425</b>	<b>265 675</b>
<b>SUMMA EXPLOATERINGAR</b>	<b>47 282</b>	<b>47 600</b>	<b>49 900</b>	<b>74 672</b>	<b>15 300</b>

## Specificering av vissa investeringsprojekt (belopp i tkr)

Nämnd	Investeringsprojekt	2022	2023	2024	2025	2026
KS/Fast	Ventilation & energieffektiviseringar	30 000	25 000	25 000	25 000	25 000
KS/Fast	Skolor övr larm, myndighetskrav mm	10 000	15 000	15 000	15 000	15 000
KS/Fast	Grundskola Svärdsjö ombyggnad etapp			10 000		
KS/Fast	Hälsingbergsskolan		5 000	65 000	90 000	
KS/Fast	Vikaskolan	55 000	80 000			
KS/Fast	Sundbornskolan	50 000	70 000			
KS/Fast	Samlokalisering särskola	50 000	25 000			
KS/Fast	Västra skolan	3 000				
KS/Fast	Linghedsskolan	7 500				
KS/Fast	Danholn				5 000	
KS/Fast	Toftaskolan/Toftaäng	9 000				
KS/Fast	Liljanskolan	7 000	10 000			
KS/Fast	Kristinegymnasiet tillbyggnad			60 000	40 000	
KS/Fast	Förskola Surbrunn	35 000				
KS/Fast	Förskola Svärdsjö (6 avd)	49 000	30 000			
KS/Fast	Förskola Lasarettet (8 avd)			45 000	25 000	
KS/Fast	Förskola Britsarvet (2x6 avd)			60 000	40 000	
KS/Fast	Förskola Södra (6 avd)				30 000	20 000
KS/Fast	Förskola Grycksbo (8 avd)					45 000
KS/Fast	Förskolor Gruvriset anpassning	6 000				
KS/Fast	Dygnetrunts verksamhet förskola fritids	6 000				
KS/Fast	Skolutemiljörer	8 000	8 000			
KS/Fast	Gymnasieskolor	5 000	5 000	5 000	5 000	5 000
KS/Fast	Matsalar och gymn.salar	10 000	10 000	10 000	10 000	10 000
KS/Fast	Köksrenoveringar	10 000	10 000	10 000	10 000	10 000
KS/Fast	Vård/omsorgsboenden ej påbörjat (40	5 000	45 000	70 000		
KS/Fast	Omvårdnad övriga investeringar	4 000	4 000	4 000	4 000	4 000
KS/Fast	Gruppboestad Källviken 2022	4 000				
KS/Fast	Gruppboestäder 2023 - 2027	4 000	19 000	20 000	20 000	21 500
KS/Fast	Övriga mindre åtgärder	10 000	10 000	10 000	10 000	10 000
KS/Fast	Kristinehallen	80 000	62 000			
KS/Fast	Gymnastiksal Södra ej påbörjad	35 000				
KS/Fast	Gymnastiksal Östra ej påbörjad	5 000	35 000			
KS/SF	Övriga energiåtgärder (SEF)	5 000	5 000	5 000	5 000	5 000
KS/SF	Trådlös kommunikation	9 000	5 000	2 000	3 000	3 000
KS/SF	Kommunikationsutrustning	7 000	9 500	6 000	6 000	6 000
MSN	Vasaparken park	7 500				
MSN	Åsgatan Åsnetrapp (akut åtgärd)	4 000				
MSN	Beläggningsprogrammet	10 000	10 000	10 000	10 000	10 000
MSN	Falu cykelkommun	5 000	5 000	5 000	5 000	5 000
MSN	Säkra skolvägar	3 000	3 000	3 000	3 000	
MSN	Teaterparken + gång- och cykelbro	3 900	10 000			
MSN	Surbrunns trafikplats	600	600	10 000	10 000	10 000
MSN	Korsnäs vägen resecentrum		1 100	10 000	10 000	10 000
MSN	Cirkulationsplats COOP E16-293			2 000	40 000	
MSN	Investering till följd av FÖP Falu tätort				7 200	16 200
MSN	Postenparkeringen P-hus	1 000		38 000	30 000	
MSN	Holmtorget	7 500				
MSN	Årummet etapp 2	4 600				
KFN	Kulturresevat Dikarbacken etapp 1	5 000				
KFN	Kulturresevat Dikarbacken etapp 2			500	500	

### Specificering av vissa exploateringsprojekt (belopp i tkr)

Nämnd	Exploateringsprojekt	2022	2023	2024	2025	2026
MSN Expl	Lilla Källviken	13 400			2 000	
MSN Expl	Strandvägen	1 000	13 600	6 500	52 000	
MSN Expl	Västra Falun/ Halldinska parken	2 700				
MSN Expl	Diverse exploateringsområden	1 500	1 500	1 500	1 500	1 500
MSN Expl	Högskoletomt Myran			25 000		
MSN Expl	Nordvästra myran Gator			9 000		
MSN Expl	Borgärdet Svärdsjö	5 000				
MSN Expl	Born	500	7 500			
MSN Expl	Sydvästra Falun, Övre Gruvriset 10:2	500	7 900			800
MSN Expl	Kantarellvägen (övre gruvriset)	500	5 700			600
MSN Expl	Övre Gruvrисbacken			500	6 000	
MSN Expl	Regementsetablering	7 500	7 500			
MSN Expl	Ingarvet Norr	9 000				
MSN Expl	Västra Tallen Norra delen	500	3 700			600

## Resultaträkning 2022–2024

Belopp i mnkr	Prognos apr-21	Budget 2022	Plan 2023	Plan 2024
Verksamhetens nettokostnad	-3 641,4	-3 697,1	-3 743,7	-3 808,3
- varav pensionskostnad	192,6	-192,5	-187,7	-196,6
Avskrivningar	-155,7	-168,4	-187,3	-205,0
<b>Summa</b> <b>verksamhetens nettokostnad</b>	<b>-3 797,1</b>	<b>-3 865,5</b>	<b>-3 931,0</b>	<b>-4 013,3</b>
Skatteintäkter	3 043,1	3 150,6	3 245,2	3 338,1
Generella statsbidrag o utjämning	831,4	738,8	715,2	717,5
<b>Summa skatteintäkter</b>	<b>3 874,5</b>	<b>3 889,5</b>	<b>3 960,4</b>	<b>4 055,5</b>
Finansiella intäkter	23,8	22,6	28,8	29,8
Finansiella kostnader	-16,6	-19,8	-27,4	-34,9
-varav ränta pensionsskuld	-3,9	-5,4	-6,6	-8,1
<b>Summa finansnetto</b>	<b>7,2</b>	<b>2,8</b>	<b>1,4</b>	<b>-5,1</b>
<b>Årets resultat</b>	<b>84,6</b>	<b>26,8</b>	<b>30,8</b>	<b>37,2</b>
Finansiellt mål, 2 % av skatter och utjämning	77,5	77,8	79,2	81,1
Budgeterat resultat i % av skatter och utjämning	2,2%	0,7%	0,8%	0,9%

### Avstämning mot balanskrav

Balanskravet, den av riksdagen fastställda nedre gränsen för den ekonomiska utvecklingen i en kommun, innebär att resultatet varje år ska vara positivt, d.v.s. intäkterna måste överstiga kostnaderna. Men ett nollresultat är inte tillräckligt för att på lång sikt uppnå kommunallagens krav på god ekonomisk hushållning. Bedömningen är att kravet på god ekonomisk hushållning kan anses tillgodosett när årets resultat uppgår till minst två procent av skatteintäkter och kommunalekonomisk utjämning.

I enlighet med reglerna om balanskravet ska negativa resultat återställas inom tre år. Inga ansamlade förluster från tidigare år finns i Falu kommuns resultat. Prognosen för 2021 pekar på att Falu kommun kommer att uppnå ett positivt resultat för året.

I samband med bokslutet för 2020 fattade kommunfullmäktige beslut om att avsätta 99 mnkr av årets resultat till en resultatutjämningsreserv. Reserven syftar till att utjämna negativa resultat mellan åren.



## Balansräkning 2022–2024

Belopp i mnkr	Budget 2022	Plan 2023	Plan 2024
<b>Anläggningstillgångar</b>	<b>4 490,3</b>	<b>4 913,7</b>	<b>5 309,6</b>
<b>Omsättningstillgångar</b>	<b>529,2</b>	<b>466,8</b>	<b>374,7</b>
<b>Summa tillgångar</b>	<b>5 019,5</b>	<b>5 380,6</b>	<b>5 684,3</b>
<b>Eget kapital</b>	<b>1 513,8</b>	<b>1 544,6</b>	<b>1 581,8</b>
Avsättningar			
-pensioner	211,3	212,7	220,0
-avsättning löneskatt	51,3	51,6	53,4
-andra avsättningar	12,0	12,0	12,0
<b>Summa avsättningar</b>	<b>274,6</b>	<b>276,3</b>	<b>285,4</b>
-Långfristiga skulder	1 794,0	2 134,0	2 411,0
-Kortfristiga skulder	1 437,1	1 425,6	1 406,1
<b>Summa skulder</b>	<b>3 231,1</b>	<b>3 559,6</b>	<b>3 817,2</b>
<b>Summa eget kapital, avsättningar och skulder</b>	<b>5 019,5</b>	<b>5 380,6</b>	<b>5 684,3</b>
<i>Ansvarsförbindelse för pensionsförpliktelser</i>	<i>1 177,9</i>	<i>1 135,1</i>	<i>1 094,2</i>

## Kassaflödesanalys 2022–2024

Belopp i mnkr	Budget 2022	Plan 2023	Plan 2024
<b>Den löpande verksamheten</b>			
Årets resultat	26,8	30,8	37,2
Justering för övr ej likviditetspåverkande poster	159,0	177,5	194,5
<i>Medel från verksamheten före förändringar av rörelsekapital</i>	<i>185,8</i>	<i>208,3</i>	<i>231,7</i>
<b>Kassaflöde från förändringar i rörelsekapital</b>			
Förändring av lager	0,0	0,0	0,0
Förändring av fordringar (- anger ökning av fordringar)	0,0	0,0	0,0
Förändring av skulder (+ ökning av skulder)	0,0	0,0	0,0
<b>Kassaflöde från den löpande verksamheten</b>	<b>185,8</b>	<b>208,3</b>	<b>231,7</b>
<b>Investeringsverksamheten</b>			
Investering i anläggningstillgångar	-669,6	-610,7	-600,8
Försäljning av anläggningstillgångar	0,0	0,0	0,0
<b>Kassaflöde från investeringsverksamheten</b>	<b>-669,6</b>	<b>-610,7</b>	<b>-600,8</b>
<b>Finansieringsverksamheten</b>			
Upptagna lån(+)/amortering av skuld(-)	435,0	340,0	277,0
Ökning(-)/minskning(+) av långfristiga fordringar	0,0	0,0	0,0
Minskning av avsättningar pga utbetalningar			
<b>Kassaflöde från finansieringsverksamheten</b>	<b>435,0</b>	<b>340,0</b>	<b>277,0</b>
<b>Årets kassaflöde</b>	<b>-48,8</b>	<b>-62,4</b>	<b>-92,1</b>
Likvida medel vid årets början	238,0	189,2	126,8
<b>Likvida medel vid årets slut</b>	<b>189,2</b>	<b>126,8</b>	<b>34,7</b>

# EKONOMISK ÖVERSIKT 2022–2024

## Befolkningsutveckling

Efter Faluns långa period med ganska stora ökningar av folkmängden bromsade tillväxttakten in under förra året. Enligt avstämningen per sista april uppgår kommunens befolkning till 59 601 invånare, vilket är en ökning med 73 invånare sedan årsskiftet. Beräkningarna i budgeten för 2022 baseras på en befolkning på 59 700 invånare per 1 november 2021. Åren därefter antas en befolkningsökning med 200 invånare per år.

De antaganden som gjorts om befolkningsutvecklingen utgår från SCB:s (Statistiska centralbyråns) befolkningsprognos från februari 2021. Prognosen sträcker sig tjugo år framåt i tiden och baseras på det senaste årets befolkning i kommunen följt av antaganden om framtida fruktsamhet, dödsrisker, inflyttning och utflyttning. Det rådande läget gör det fortsatt svårt att bedöma den framtida befolkningsutvecklingen och prognosen är därför behäftad med mycket stor osäkerhet.

### Befolkningsförändringar i olika åldrar

Nedan redovisas befolkningsförändringar uppdelade i olika åldersintervaller. Under perioden 2020–2034 bedöms befolkningen i kommunen att öka med drygt 3 000 personer. Ökningar sker nästan uteslutande i de åldersgrupperna där den kommunala verksamheten bedrivs. Ökningen avseende elever inom grundskolan (6–15 år) bedöms under perioden fram till 2034 uppgå till drygt 200 barn. Här blir en utmaning att elevökningen inte sker i en viss del av kommunen utan fördelas över hela kommunen. En annan grupp som nyttjar de kommunala verksamheterna är äldre i intervallet 80–89 år. Gruppen bedöms öka med 58,9 procent (ca 1 700 personer) mellan åren 2020–2034. Denna ökning ställer stora krav på den kommunala äldreomsorgen i form av både hemtjänst och särskilt boende.

Antalet personer i arbetsför ålder kommer att öka mycket marginellt under perioden, + 3,4 procent. Det innebär att det är färre Falubor som ska försörja fler i icke arbetsför ålder. Det medför också att skatteintäktsutvecklingen blir svag eller till och med negativ sett till det totala antalet invånare.

Tabell 1 Befolkning uppdelad i åldersgrupper. Prognos 2021

	0	1-5	6	7-15	16-18	19-29	30-49	50-64	65-79	80-89	90-	Summa
2020	654	3 472	735	6 464	2 018	7 402	14 856	10 492	9 990	2 846	599	59 528
2021	660	3 468	725	6 496	2 129	7 240	14 955	10 498	10 110	2 926	600	59 806
2022	657	3 444	756	6 586	2 117	7 210	15 064	10 490	10 180	3 025	614	60 142
2023	653	3 467	709	6 687	2 151	7 216	15 146	10 522	10 140	3 174	629	60 494
2024	653	3 456	737	6 710	2 139	7 280	15 190	10 584	10 003	3 413	641	60 806
2025	652	3 477	705	6 725	2 220	7 312	15 218	10 625	9 874	3 625	666	61 098
2026	649	3 477	725	6 726	2 263	7 340	15 255	10 702	9 711	3 823	695	61 366
2027	646	3 466	731	6 715	2 309	7 404	15 275	10 713	9 601	4 006	727	61 594
2028	646	3 454	729	6 707	2 323	7 491	15 331	10 723	9 497	4 127	774	61 803
2029	647	3 446	726	6 754	2 297	7 524	15 333	10 738	9 401	4 296	824	61 985
2030	644	3 439	725	6 742	2 296	7 580	15 329	10 753	9 381	4 382	865	62 135
2031	642	3 430	724	6 736	2 285	7 626	15 346	10 750	9 390	4 439	892	62 260
2032	641	3 423	720	6 706	2 351	7 616	15 347	10 750	9 378	4 511	933	62 376
2033	641	3 419	717	6 713	2 328	7 644	15 371	10 761	9 354	4 543	997	62 487
2034	640	3 414	717	6 693	2 335	7 665	15 386	10 805	9 313	4 521	1 096	62 588
2020-2034	-14	-58	-18	229	317	263	530	313	-677	1 675	497	3 060
%	-2,1%	-1,7%	-2,4%	3,5%	15,7%	3,6%	3,6%	3,0%	-6,8%	58,9%	83,0%	5,1%

## Den makroekonomiska utvecklingen

Trots omfattande restriktioner och vågor av hög smittspridning befinner sig ekonomin i en återhämtningsfas både globalt och i Sverige. I takt med sjunkande smitta och minskad vårdbelastning kommer olika typer av restriktioner att kunna mildras, vilket framförallt till hösten antas ge en extra skjuts till konjunkturen.

Både i år och 2022 beräknas hög BNP-tillväxt. Liksom i andra länder förutsätts tillväxten i Sverige i hög grad drivas av hushållens konsumtion, som alltmer kan riktas mot de tjänstenäringsområden som drabbats hårdast av restriktioner. Det ger med tiden en allt starkare återhämtning för antalet arbetade timmar. Medelarbetstiden kommer i år att drivas upp dels av ett lägre nyttjande av systemet för korttidspermitteringar, dels genom sjunkande sjukfrånvaro. En snabbare uppgång för antalet sysselsatta – samt ett sjunkande antal arbetslösa – motverkas därmed av mer arbete hos dem som redan är i arbete, såväl 2021 som 2022. Det kommer därför att dröja flera år innan arbetsmarknaden är återhämtad efter pandemin.

Många utmaningar väntar kommuner och regioner när pandemin klingar av. Det handlar om vård som inte har kunnat utföras, omsorgsinsatser som ställts in och skolverksamhet för barn, unga och vuxna som har haft mycket stora utmaningar. Att ekonomin för närvarande är stark i kommunerna är en följd av de stora och tillfälliga tillskotten och den unika situationen. På sikt faller nivån på statsbidragen, vilket i och för sig vägs upp av en bra realskatteunderlagsutveckling de närmaste åren. Den ekonomiska utmaning som noterats under många år framträder dock allt tydligare ju längre framåt i tiden kalkyler över sektorns ekonomi sträcker sig. Resultaten försvagas successivt och år 2024 bedöms kommunerna behöva antingen ett tillskott eller vidta kostnadsbesparande åtgärder på 8 miljarder kronor för att uppnå ett resultat på 2 procent. Det finns därför inget utrymme för kommuner att låsa fast sig på en kostnadsnivå som ligger för högt när statsbidragen minskar. Det är nu snarare tillfälle att genomföra åtgärder och satsningar som effektiviserar verksamheterna och håller tillbaka kostnadsökningarna på sikt.

### Skatteunderlagets utveckling

I beräkningarna av kommunens skatteintäkter för åren 2022–2024 används antaganden om utveckling av skatteunderlaget baserat på SKR:s prognos i april 2021. Se tabell nedan.

Tabell 1 Skatteunderlagets utveckling, procentuell förändring

	2020	2021	2022	2023	2024	2020-2024
SKR, apr	2,2	3,2	4,2	3,3	3,1	17,1
SKR, feb	2,2	3,0	4,1	3,5	3,2	17,1
ESV, mar	2,0	2,6	3,6	3,4	3,5	16,0
Reg, apr	2,0	3,2	3,6	3,4	3,0	16,1

Källa: Ekonomistyrningsverket, Regeringen, SKR.

## Utveckling av Falu kommuns ekonomi

I det följande redovisas ekonomiska nyckeltal utifrån vilka signaler som ges om utvecklingen och därmed kan vara ett hjälpmedel i den ekonomiska planeringen.

### Årets resultat

Falu kommun gör bedömningen att ett av de finansiella målen för kommunen bör vara kopplat till kommunens resultatnivå. Långsiktigt bör resultatet uppgå till minst 2 procent av skatteintäkter och utjämning. Motiven till att uppnå ett sådant överskott är framförallt kommande års investeringsbehov men också ökade kostnader för avtalspensioner, strävan att stärka soliditeten och en reserv för oförutsedda händelser. De närmaste åren 2022 - 2024 ser dock extremt ansträngda ut.

Det budgeterade resultatet ligger i genomsnitt på ca 0,8 procent för dessa år. Den långsiktiga målsättningen kvarstår och är fortfarande högt prioriterad. Den största utmaningen blir verksamheternas effektiviseringar och krympning av kostnadsvolymen in i budgeterade driframar.

Upprättad prognos för helåret 2021 per april visar ett överskott på 83 mnkr, vilket är 46 mnkr bättre än det budgeterade resultatet om 38 mnkr. Verksamheterna prognostiserar underskott med 34 mnkr, varav socialnämnden -63 mnkr, sektor service -10 mnkr, kultur- och fritidsnämnden -7 mnkr och barn- och utbildningsnämnden -3 mnkr. Tack vare intäktsföring av exploateringsersättningar i samband med att vägarna vid det nya bostadsområdet Surbrunnsparken tas i bruk samt lägre entreprenadkostnader för vinterväghållning prognostiserar miljö- och samhällsbyggnadsnämnden ett överskott på 21 mnkr.

Reserven för oförutsedda händelser bedöms inte bli helt förbrukad under året och bidrar därför med ett överskott på 20 mnkr.

Jämfört med tidigare bedömningar räknar SKR (Sveriges Kommuner och Regioner) i sin aprilprognos med en något starkare skatteunderlagstillväxt för 2021. Till följd av det beräknas Falu kommuns skatteintäkter för 2021 bli 80 mnkr högre än budgeterat.

### ***Utveckling av pensionskostnader***

Det finns även en underliggande ökning av pensionskostnaderna, som blir allt kraftigare, då antalet kommunala pensionärer ökar samtidigt som intjänandekostnaderna för de anställda ökar. En bidragande orsak är den statliga karriärtjänstreformen för lärare som medför ökade pensionskostnader. De senaste prognoserna visar på en ytterligare belastning på grund av nya indexeringsregler i den allmänna pensionen som medför en övervältring av pensionskostnader från staten till kommunsektorn.

Gällande pensionsavtal (KAP-KL) är enhetligt för kommuner och regioner för de olika avtalsområdena. Detta avtal innebär ett steg mot en mer livsinkomstbestämd pension, där den avgiftsbestämda delen ökar och den förmånsbestämda delen minskar. Den förmånsbestämda delen kopplas till inkomstbasbeloppet vilket betyder att pensionen förankras till löneutvecklingen i ekonomin. Avtalet innebär att inkomstgränsen för den förmånsbestämda pensionen uppgår till 511 500 kr år 2021.

SKR:s RIPS-kommitté har sett över livslängdsantagandet i RIPS (Riktlinjer för beräkning av pensionsskuld) och tagit fram nya parametrar över livslängden som kommuner och regioner från och med 30 april 2021 ska tillämpa vid beräkning av pensionsskuldens storlek. Det nya livslängdsantagandet är specifikt kalibrerat mot det kommunala och regionala pensionsbeståndet och det som ger störst effekt på pensionsskulden är den förväntade ökade livslängden för män.

De totala pensionskostnaderna för 2022 (exkl. finansiell värdesäkring) beräknas uppgå 192 mnkr. Av denna summa finansieras ca 141 mnkr genom den interndebitering som belastar styrelsen och nämnder för de pensioner som tjänas in under 2022. Resterande kostnader belastar den gemensamma finansförvaltningen.

Pensionsåtaganden som intjänats före år 1998 har aldrig värdesäkrats genom motsvarande resultatredovisning utan har hittills redovisats som ansvarsförbindelse inom linjen. Per den 31 december 2020 uppgick denna skuld till 1 257 mnkr varav 245 mnkr utgörs av särskild löneskatt. År 2022 beräknas utbetalningarna från ansvarsförbindelsen uppgå, inklusive särskild löneskatt, till ca 72 mnkr.

## **Finansiella mål för god ekonomisk hushållning**

Falun växer och får fler invånare vilket innebär att investeringarna under de kommande åren kommer att ligga på en hög nivå. På både kort och lång sikt är det därför av yttersta vikt att ha balans mellan intäkter och kostnader samt fokusera på driftkonsekvenser av investeringar och långsiktiga åtaganden. Varje generation ska bära sina kostnader, vilket kräver stort ansvarstagande och god budgetdisciplin.

Långsiktig planering och en stabil ekonomi gör det möjligt att klara tuffare perioder, satsa offensivt samt hantera nya förutsättningar och konjunkturväxlingar. Det förutsätter att alla bolag och förvaltningar har en budget i balans. En välskött ekonomi skapar trygghet för medarbetare och bidrar till möjligheterna att ge en bättre service till invånare, brukare och kunder.

**Mål 1.** *Kommunens resultat ska uppgå till minst 1 % av skatteintäkter och kommunalekonomisk utjämning under 2022 - 2023. Därefter är målsättningen att kommunens resultat ska uppgå till minst 2 %.*

Sedan 2006 har kommunen haft som finansiell målsättning att resultatet ska uppgå till minst två procent av skatteintäkter och utjämning. Motiven till att uppnå ett sådant överskott är t ex kommande års investeringsbehov, ökade kostnader för avtalspensioner, strävan att stärka soliditeten och en reserv för oförutsedda händelser.

De rådande omständigheterna med coronapandemi och lågkonjunktur medför att kommunens ekonomiska läge kommer att vara mycket ansträngt de närmaste åren. Det innebär i sin tur att målsättningen om en långsiktigt hållbar resultatnivå blir mycket svår att nå. Även om det budgeterade resultatet inte når upp till den långsiktigt hållbara nivån, bedöms ett lägre resultat under en begränsad period vara försvarbart. Den långsiktiga målsättningen kvarstår och är fortfarande högt prioriterad.

**Mål 2.** *Soliditeten, inklusive ansvarsförbindelse för pensioner, ska förbättras.*

Soliditeten (eget kapital i procent av totala tillgångar, exklusive förmedlade lån) speglar hur mycket tillgångar och skulder som ansamlats under tidigare generationer. Ur ett generationsperspektiv bör soliditeten beräknas med samtliga tillgångar och skulder, även inklusive de pensionsskulder som intjänats av personal före 1998 och som inte redovisas i balansräkningen.

Per 31 december 2020 uppgick soliditet inklusive pensionsskulder till 11 %.

**Mål 3.** *Självfinansieringsgraden, som snitt under en 5-årsperiod, ska vara minst 50 %.*

Investeringar som görs i den kommunala verksamheten innebär kostnadsbelastningar över långa perioder. Det är därför viktigt att investeringarna finansieras så att kommande generationer inte belastas med effekter av tidigare investeringar. Självfinansieringsgraden visar till hur stor del kommunens investeringar finansieras enbart med medel som kommunen själv genererat.

Den tidigare målsättningen om, i princip, helt egenfinansierade investeringar ser ut att vara extremt svår att nå under planperioden. Skälen till stor självfinansiering är fortsatt mycket prioriterade. Under den kommande planperioden 2022 - 2024 medför dock den pågående pandemin och lågkonjunkturen att självfinansieringsgraden inte når upp till den långsiktigt hållbara nivån. Under planperioden 2022 - 2024 är målsättningen att självfinansieringsgraden ska ligga på minst 50 %. Därefter måste andelen investeringar som egenfinansieras öka igen.

# FALU KOMMUN SOM ARBETSGIVARE

Falu kommun är en stor arbetsgivare i länet. Vi gör samhällsnytta varje dag och arbetar tillsammans för en hållbar utveckling. Här finns en mängd intressanta och kvalificerade arbetsuppgifter som bidrar till att samhället fungerar varje dag dygnet runt.

Den interna arbetsmarknaden i kommunen ger möjligheter att byta både arbetsplats och inriktning. Som medarbetare kan du fördjupa dig inom ett område eller bredda din kompetens. Här jobbar du tillsammans med många andra yrkeskategorier och är en viktig kugge i vår roll som samhällsaktör. Vårt gemensamma förhållningssätt utgår från kommunens vision och formuleras:

- Till nytta för Faluborna
- Enkla att samarbeta med.

## *Kompetensförsörjning*

Falu kommun kommer att ställas inför en stor kompetensförsörjningsutmaning framöver. Vår framtida demografiutmaning innebär att allt färre i arbetsför ålder ska försörja allt fler. Kompetensförsörjningsutmaningen innebär att det kommer att kräva nya lösningar och att vi gör fler insatser för att klara våra framtida kompetensbehov.

Kompetensförsörjning handlar om att attrahera, behålla och utveckla kompetens så att vi även i framtiden kan erbjuda våra medborgare en kvalitativ service.

## *Falu kommun en attraktiv arbetsgivare*

Verksamhetsplanen ska beakta hur Falu kommun lever upp till att vara en god arbetsgivare:

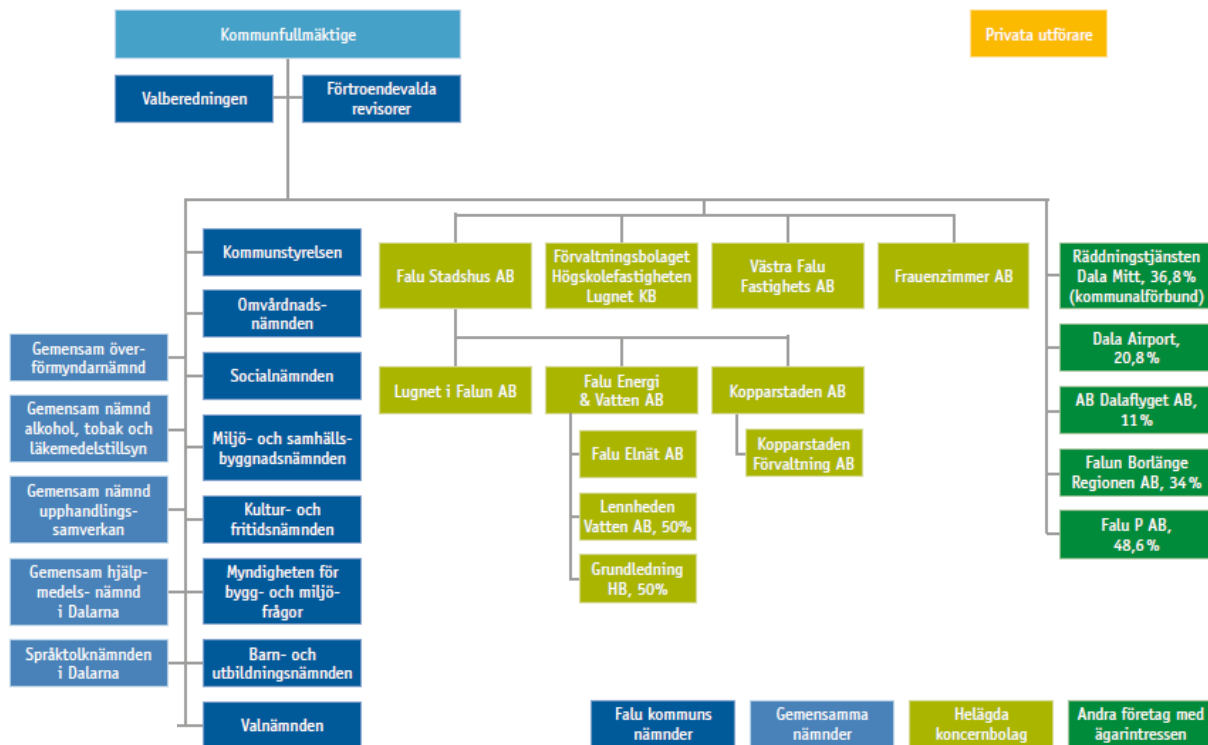
- Hur kan vi arbeta för att attrahera nya medarbetare?
- Hur utvecklar vi vår arbetsmiljö och vårt ledarskap?
- Hur tar vi tillvara medarbetarskap, skapar delaktighet och personlig utveckling?

## *En friskare arbetsplats*

Att arbeta för att Falu kommuns medarbetare håller sig friska över tid är viktigt för att Falu kommun ska vara en god arbetsgivare. Arbete behöver utformas på ett sådant sätt att medarbetare orkar arbeta fram till pensionsåldern. Hur vi prioriterar att arbeta med vår arbetsmiljö, arbetstidsförläggning samt skapar hälsosamma scheman är exempel på friskvårdsfaktorer som kan påverkas. Även ett väl utvecklat medarbetarskap som i sin tur skapar delaktighet och engagemang är viktiga faktorer.

# ORGANISATIONSÖVERSIKT

## DEN SAMLADE KOMMUNALA VERKSAMHETEN



## Ansvarsområden

### Kommunfullmäktige

Falu kommuns högsta beslutande organ är kommunfullmäktige. Enligt Kommunallagen beslutar kommunfullmäktige i ärenden av principiell beskaffenhet eller i ärenden som är av större vikt för kommunen, främst om

- mål och riktlinjer för verksamheten.
- budget, skatt och andra viktiga ekonomiska frågor.
- val av ledamöter och ersättare i nämnder, styrelser och beredningar.
- val av revisorer och revisorsersättare.
- grunderna för ekonomiska förmåner till förtroendevalda.
- årsredovisning och ansvarsfrihet.
- folkomröstning i kommunen.

### Förtroendevalda revisorer

Revisorernas uppgift är att vara ett demokratiskt kontrollinstrument. Syftet är att pröva om:

- kommunstyrelsens och nämndernas verksamhet utövas på ett ändamålsenligt och utifrån ekonomisk synpunkt tillfredsställande sätt.
- verksamheten bedrivs enligt fastlagda politiska mål och intentioner.
- räkenskaperna är rättvisande och den interna kontrollen är tillräcklig.

Enligt god revisionssed ska revisorerna även ha en rådgivande och stödjande roll i förhållande till styrelse och nämnder, utan att därför inkräkta på sin oberoende ställning. Revisionen har även ambitionen att med sin granskning bidra till god ekonomisk hushållning inom kommunen.

### ***Kommunstyrelsen***

Kommunstyrelsen leder och samordnar kommunens verksamhet och har i det arbetet uppsikt över övriga nämnders verksamhet. Kommunstyrelsen har även uppsikt över den kommunala verksamheten, som bedrivs i bolagsform, och i de kommunalförbund som kommunen är medlem i.

Styrelsen följer de frågor som inverkar på kommunens utveckling och ekonomiska ställning. Styrelsen gör även de framställningar som behövs hos fullmäktige, övriga nämnder och myndigheter. Det ligger även på styrelsen att bereda eller yttra sig i ärenden som ska handläggas av fullmäktige, ha hand om den ekonomiska förvaltningen, verkställa fullmäktiges beslut och i övrigt fullgöra de uppdrag som fullmäktige lämnar till styrelsen.

Kommunstyrelsen ansvarar vidare för frågor gällande översiktlig fysisk planering, näringsliv, landsbygdsutveckling och övergripande frågor gällande hållbar utveckling. Även demokratifrågor ingår i uppdraget och ska vara kopplade till hållbar utveckling.

Vidare ansvarar kommunstyrelsen även för strategisk utveckling och optimering av det befintliga fastighetsbeståndet.

### ***Barn- och utbildningsnämnden***

Barn- och utbildningsnämndens verksamhetsområden består av förskola, grundskola och gymnasieskola. Barn- och utbildningsnämnden har i uppdrag att tillgodose att alla barn och elever bereds plats i skolväsendet. Detta kan ske i kommunens egen regi eller i regi av andra huvudmän. Barn- och utbildningsnämnden har också som sitt huvudsakliga ansvar att vara huvudman för de delar av skolväsendet som drivs i kommunens regi.

Skolväsendet styrs på nationell nivå av skollag, förordningar och läroplaner samt kommunallag, vilka beslutas av riksdag och regering. Uppdragsgivare för skolväsendet är därmed strängt taget staten, men ansvaret för genomförandet ligger på kommunen.

### ***Kultur- och fritidsnämnden***

Kultur- och fritidsnämnden ansvarar och driver biblioteks-, allmäncultur-, idrotts- och fritidsgårdsverksamhet samt stödjer föreningar och studieförbund.

### ***Miljö- och samhällsbyggnadsnämnden***

Miljö- och samhällsbyggnadsnämnden är huvudansvarig för frågor rörande den fysiska utvecklingen av Falu kommun och skapar tillsammans med Myndighetsnämnden för bygg- och miljöfrågor förutsättningar för andra aktörer att utvecklas.

Miljö- och samhällsbyggnadsnämnden ansvarar för framtagande av strategiska planer och för genomförande av dessa i form av bland annat detaljplanering. Vidare ansvarar nämnden för utbyggnad av gator och allmänna platser, köp och försäljning av fastigheter, övriga exploateringsärenden samt drift och förvaltning av gator, vägar, parker och offentliga rum, naturvård, samt uppdrag inom trafik och miljö. Miljö- och samhällsbyggnadsnämnden är också trafiknämnd.

### ***Myndighetsnämnden för bygg och miljöfrågor***

Myndighetsnämndens huvuduppdrag är att fullgöra kommunens uppgifter avseende tillstånd och tillsyn inom byggväsendet, miljö- och hälsoskydd samt inom livsmedelsområdet i alla de avseenden som avser myndighetsutövning. Nämndens uppdrag är även att svara för de arbetsuppgifter och beslut i avfalls- och renhållningsfrågor vilka närmare anges i gällande kommunala renhållningsförordningen. Nämnden svarar även på samråd och lämna yttranden i fastighetsbildningsärenden.



## **Omvårdnadsnämnden**

Omvårdnadsnämndens ansvarsområden och uppdrag är:

- myndighetsutövning med stöd av Socialtjänstlagen (SOL), rättspraxis och politiska beslut
- hälso- och sjukvårdsinsatser enligt Hälso- och sjukvårdslagen (HSL)
- främjande insatser och stödfunktioner till äldre och funktionshindrade i eget boende, korttidsvård samt vård- och omsorgsboende
- dagverksamhet, avlastning och växelvård för hemmaboende
- avlösning och stöd till anhöriga som vårdar närstående hemma

## **Socialnämnden**

Socialnämnden har i uppdrag att bedriva socialtjänst vilket definieras i den s.k. portalparagrafen i Socialtjänstlagen (SoL) och lyder:

Samhällets socialtjänst ska på demokratins och solidaritetens grund främja människornas

- ekonomiska och sociala trygghet
- jämlikhet i levnadsvillkor
- aktiva deltagande i samhällslivet

I Socialtjänstens uppdrag ingår även, Lagen om stöd och service till vissa funktionshindrade, LSS.

Socialtjänsten ska under hänsynstagande till människans ansvar för sin och andras sociala situation inriktas på att frigöra och utveckla enskildas och grupperns egna resurser. Verksamheten ska bygga på respekt för människornas självbestämmanderätt och integritet.

Från och med 2021 ansvarar socialnämnden även för sysselsättningsfrämjande åtgärder, för vuxenutbildning, samt även för integrationsfrågor och flyktingmottagandet.

## **Valnämnden**

Uppdraget är att ansvara för att val till riksdag, kommunfullmäktige, regionfullmäktige, Europaparlamentet samt att övriga val och folkomröstningar genomförs enligt reglerna i vallagen.

## **Gemensam överförmyndarnämnd**

En gemensam överförmyndarnämnd startade den 1 januari 2019. Den gemensamma överförmyndarnämnden i Borlänge, Falun, Gagnef, Ludvika, Smedjebacken och Sätters kommun ansvarar för att överförmyndarverksamheten bedrivs i enlighet med gällande lagstiftning samt andra författningar som reglerar frågor knutna till överförmyndarverksamheten. Borlänge kommun är värdkommun och verksamheten har sitt arbetsställe och säte i värdkommunen.

## **Gemensamma nämnden för alkohol, tobak och receptfria läkemedel**

Den gemensamma nämnden ansvarar för de samverkande kommunernas, Falun, Borlänge, Ludvika, Hedemora, Säter, Gagnef och Smedjebacken, skyldigheter enligt alkohollag och tobakslag samt den kommunala kontrollen av läkemedelsförsäljningen i detaljhandeln. Nämndens uppdrag består av myndighetsutövning. Falu kommun är värdkommun och verksamheten har sitt arbetsställe och säte i värdkommunen och ingår i kommunens organisation.

## **Gemensam hjälpmedelsnämnd Dalarna**

Nämnden är samtliga kommuner i Dalarna och Regionen Dalarnas resurs gällande stöd/rådgivning/konsultation, extern information och utbildning inom hjälpmedelsområdet. Nämnden tillhandahåller tjänster samt säkra och funktionella hjälpmedel som bidrar till att öka tillgängligheten och delaktigheten för personer med funktionsnedsättning. Nämnden bidrar till hälsa, god vård, habilitering, rehabilitering och hållbarhet. Vård för nämnden är Region Dalarna. Nämnden har en förvaltning som heter Hjälpmedel Dalarna.

### ***Gemensam nämnd upphandlingssamverkan***

Den gemensamma nämnden för upphandlingssamverkan består av Falun, Borlänge, Ludvika, Gagnef, Hedemora, Säter och Avesta kommuner.

Nämndens uppgift är att på grundval av samarbetsavtal, reglemente och fastställd gemensam upphandlingspolicy och med stöd av UpphandlingsCenter, UhC, svara för alla upphandlingar med undantag av direktupphandlingar och byggentreprenad samt LOU:s, Lag om offentlig upphandling, tjänstekategori 24 Undervisning och yrkesutbildning, tjänstekategori 25 Hälsovård och socialtjänster, samt tjänstekategori 26 Fritids- och idrottsverksamhet samt kulturverksamhet, där medverkan från föreningslivet är aktuell. Ludvika kommun är värdkommun och verksamheten har sitt arbetsställe och säte i värdkommunen och ingår i dess organisation.

### ***Språktolknämnden i Dalarna***

Språktolknämnden i Dalarna är en gemensam nämnd för Region Dalarna och kommunerna Borlänge, Falun, Gagnef, Hedemora, Leksand, Smedjebacken, Säter, Orsa och Mora. Nämnden ansvarar för språktolkförmedlingsverksamhet. Verksamheten regleras genom nämndens reglemente samt ett samverkansavtal. Borlänge kommun är värdkommun och verksamheten har sitt arbetsställe och säte i värdkommunen och ingår i dess organisation.